

B.1.1 POPIS NAVRHOVANÉHO OPATŘENÍ

Opatření se týkají prostoru zejména v západojižní části od obce Kolovraty. Na pozemcích, které tvoří zejména louky a pastviny. Jedná se o znovu obnovení Mlýnského rybníka a Mlýnského náhonu, spojené s návrhem zemního valu, spojené s návrhem retenční nádrže.

Dále se návrh opatření týká úpravy jezu v intravilánu obce na Říčanském potoce ř.km 12,200, který vede ke vzdutí vody a odstranění tůň v oblasti zvané Prknovka z důvodu nedostupnosti jejího hospodaření.

Lokalita se nachází v oblasti nefunkčního prvku ÚSES lokálního biocentra V haltýři (L2/113) a na území nefunkčního lokálního biokoridoru Říčanka I (L4/264). Mimo jiné je tato lokalita taky jednou z VKP na území města Prahy a to jako Kolovratské vlhké louky.

Pro návrh opatření byly využity podklady Kolovraty - Val, Atelier Hlaváček & Partner s.r.o., 2018, Vybudování prostorového krajinného prvku sloužícího jako veřejná parková plocha, Kolovraty, Atelier Hlaváček & Partner s.r.o., 2018.



obr. 1 - Fotodokumentace Kolovraty

B.1.1.1 POPIS OPATŘENÍ

Popis opatření SO 23.1 - Zrušení vodní nádrže na Prknovce

Vodní nádrž je navrhována ke zrušení z důvodu nemožného přístupu k pozemku (k nádrži se lze dostat pouze přes pole, na kterém se hospodaří, což je nepřípustné). Proto se správce toku magistrát hlavního města Prahy rozhodl tuto nádrž zrušit, neboť nemůže provádět management tůň. Zrušením tůň lze docílit jeho zavezením zeminou.

Popis opatření SO 23.2 - Návrh retenční nádrže zemního valu

Lokalita pro návrh retenční nádrže se nachází v jihovýchodní části obce Kolovraty ve směru na Říčany. Jedná se kombinací opatření společně s návrhem zemního valu. Nádrž bude sloužit k zachycení odtoku po srážkové události. V případě zvýšeného průtoku bude voda přepadat do navrženého náhonu, který pokračuje do navrženého Mlýnského rybníka.

Prostor plánované úpravy tvoří pozemky zařazené jako zeleně městská a krajinná.

Retenční nádrž pro odtok z valu: plocha hladiny 145 m², objem cca 80 m³

Odtok dešťových vod z plochy valu je stanoven pro déšť desetiletý, třicetiminutový o intenzitě 153 l/s*ha. Plocha valu bude 11 934 m², koef. odtoku uvažujeme 0,15:

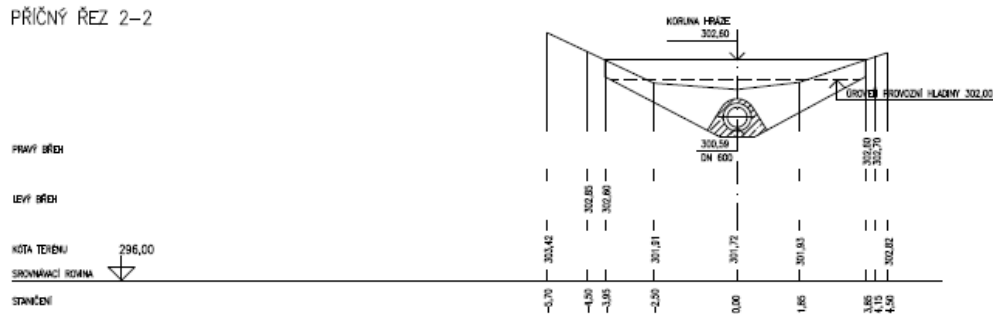
Odtok dešťových vod: $11934 \times 0,0153 \times 0,15 = 27,4$ l/s

Množství odtoku: $27,4 \times 30 \times 60 = 49,3$ m³

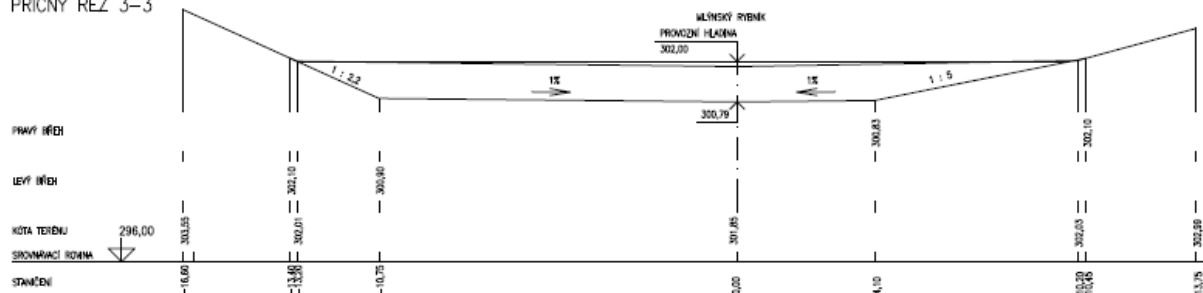
Popis opatření SO 23.3 - Návrh vodní nádrže Mlýnský rybník

Lokalita se nachází cca 40 m po levém břehu Říčanského potoka na ř. km 12,350 dle údajů Odboru ochrany prostředí hlavního města Prahy v k. ú. Kolovraty. Jedná se bývalý Mlýnský rybník, po kterém zbylo vyschlé koryto. Mlýnský rybník bude sycen vodou z navrženého náhonu. Prostor plánované vodní nádrže tvoří pozemky zařazené vodní plocha.

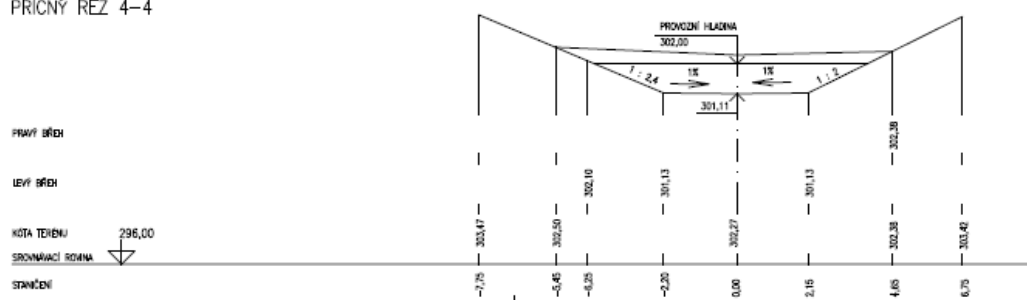
PŘÍČNÝ ŘEZ 2-2



PŘÍČNÝ ŘEZ 3-3



PŘÍČNÝ ŘEZ 4-4



obr. 2 – Příčné řezy vodní nádrži Mlýnský rybník

Popis opatření SO 23.4 - Návrh obnovy Mlýnského náhonu

Lokalita se nachází na jednom z VKP města Prahy. Jedná se o Kolovratské vlhké louky. Tímto územím již dříve vedl Mlýnský náhon. Tento náhon propojuje Říčanský potok z ř.km 13,150, vede přes pozemky zařazené jako louky a pastviny. Připojuje se k němu také koryto, které vede od navržené tůně pod navrženým zemním valem. Zásobuje také vodou navrženou obnovu Mlýnského rybníka po kterém se opět navrací do Říčanského potoka na ř.km 12,340. V celkové délce měří 810 m.

Popis opatření SO 23.5 - Úprava Jezu

Vodní stupeň se nachází na ř.km 12,200 toku Říčanského potoka. Naším záměrem je tento jez upravit z pevného na pohyblivý. Docílíme tím, omezení nevhodného zvýšení hladiny vody za povodně a zmenšení nebezpečí zanášení zdrží splaveninami.

Popis opatření SO 23.6 - Návrh zemního valu

Těleso valu je umístěno na jihovýchodním okraji obce Kolovraty za vodním tokem Říčanského potoka. Je orientován ve směru z východu na západ, podél okraje zelené plochy remízku mezi zemědělskou plochou. Stávající přístupové cesty vedou na východní straně (připojení na silnici Říčanskou), na

západní straně vede cesta mezi dalšími sousedními pozemky, na kterou navazuje nová stezka na horní partii valu.

Jedná se o terénní úpravu vzniklou navezením, úpravou a hutněním zeminy. Charakter rovinatého terénu se bude měnit na krajinný prvek výšky cca 20 m (proměnné podle průběhu stávajícího terénu) se svahem 25-30 stupňů (1 : 0,53). Po dokončení navážky zeminy bude provedena kultivace, ozelenění povrchu, systém odvodu a retence dešťové vody, budou realizovány stezky pro pěší.

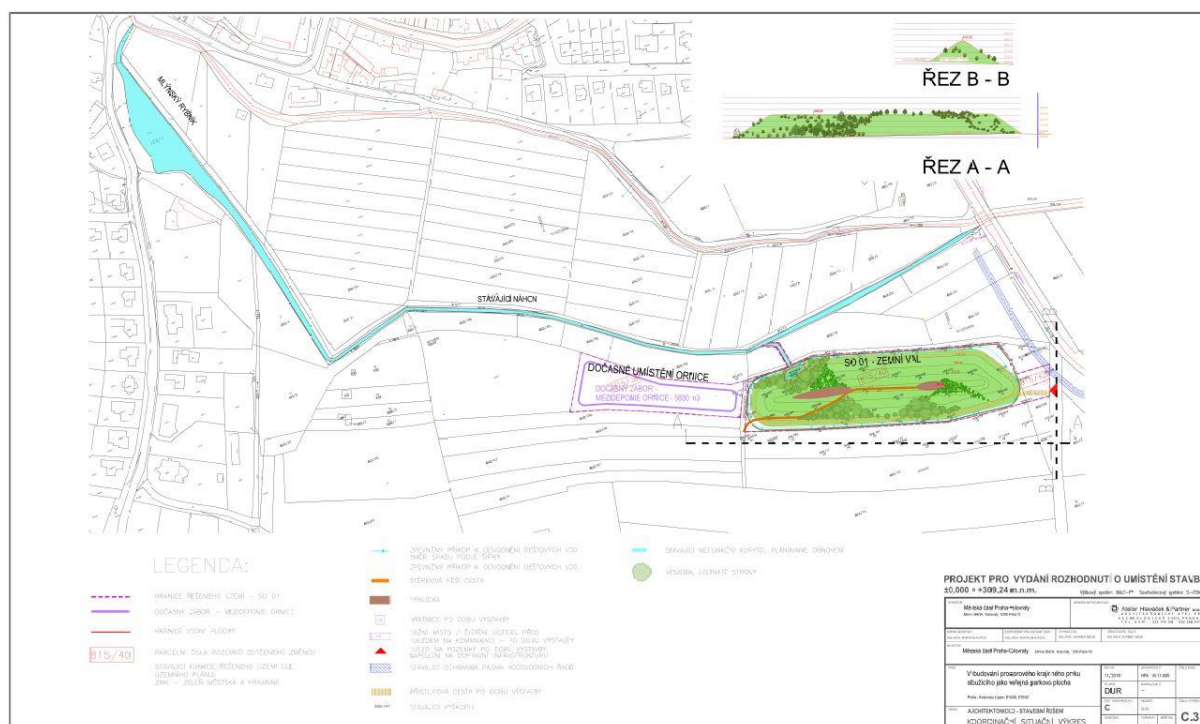
Stavba zemního valu bude budována jako hluková ochrana, současně také jako rekultivace pozemků v blízkosti obce Kolovraty se záměrem zbudování kulturní zelené plochy se stezkami pro pěší, s možností využití jako rekreační plochy zeleně.

Systém odvodnění valu bude napojen na stávající mlýnský náhon a zaústěný do stávajícího mlýnského rybníka – která v případě vydatných dešťů zajistí potřebnou akumulaci a zdržení části vod odváděných z polí a příslušné části obce.

Objem plánovaného zemního valu: **140 000 m³**

Zastavěná plocha: **11 900 m²**

Nejvyšší bod valu: **20 m nad původní terén, 328 m.n.m.**



obr. 3 – Podrobná situace opatření na Kolovratských vlhkých loukách

B.1.1.2 ÚZEMNÍ STŘETY

Územní střety byly hodnoceny na základě územně analytických podkladů. Navrhovaná opatření jsou ve střetu s komunikačním vedením. Střety s ÚSES zahrnují střety s lokálním biokoridorem. Střety jsou zobrazeny v podrobné situaci (B.3.SO 23_1 - Podrobná situace navrhovaného opatření).

B.1.2 PŘÍLOHY

- Grafická část:
 - B.3.SO 23_1 - Podrobná situace navrhovaného opatření