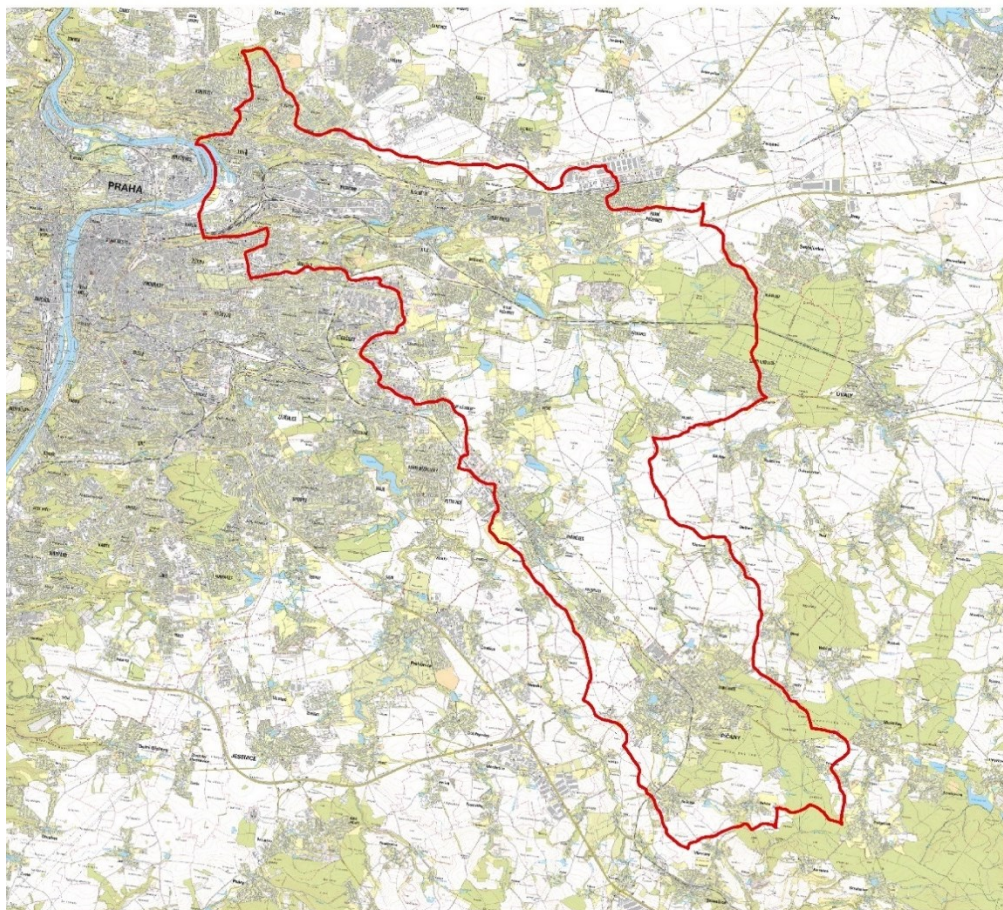




EVROPSKÁ UNIE
Fond soudržnosti
Operační program Životní prostředí

Studie odtokových poměrů včetně návrhů možných protipovodňových opatření v povodí vodního toku Rokytka



C.1 ZPRÁVA O MAJETKOPRÁVNÍCH VZTAZÍCH

Verze dokumentace: v1.0

leden 2020

Zhotovitel: Společnost VRV + ŠINDLAR

Vodohospodářský rozvoj a výstavba a.s.

ŠINDLAR s.r.o.



Objednatel:



STUDIE ODTOKOVÝCH POMĚRŮ VČETNĚ NÁVRHŮ MOŽNÝCH PROTIPOVODŇOVÝCH OPATŘENÍ V POVODÍ VODNÍHO TOKU ROKYTKA

OBJEDNATEL:



Magistrát hl. m. Prahy

Mariánské nám. 2

110 01 Praha 1

ZHOTOVITEL:

Sdružení společností Vodohospodářský rozvoj a výstavba a.s. a ŠINDLAR s.r.o.



Vodohospodářský rozvoj a výstavba a.s. (VRV a.s.)

Nábřeží 90/4

150 00 Praha 5



ŠINDLAR s.r.o.

Na Brně 372/2a

500 06 Hradec Králové

Zpracovatelé:

Ing. Martin Tomek za společnost VRV a.s. - vedoucí projektu (tomek@vrv.cz)

Ing. Kateřina K. Hánová za společnost VRV a.s. (hanova@vrv.cz)

Ing. Filip Urban za společnost VRV a.s. (urban@vrv.cz)

Mgr. Jan Zapletal za společnost ŠINDLAR s.r.o. (zapletal@sindlar.cz)

Ing. Martin Rychlý za společnost ŠINDLAR s.r.o. (rychly@sindlar.cz)

Mgr. Ilona Černá za společnost ŠINDLAR s.r.o. (cerna@sindlar.cz)

Zástupce objednatele:

Ing. Ivo Freimann, Magistrát hlavního města Prahy, Odbor investiční, Oddělení technické vybavenosti I., Vyšehradská 2075/51, 12800 Praha 2

Ing. Renata Sezemská, Magistrát hlavního města Prahy, Odbor investiční, Oddělení technické vybavenosti I., Vyšehradská 2075/51, 12800 Praha 2

Správci toků:

Ing. Martina Buchtíková, Magistrát hlavního města Prahy, Odbor ochrany prostředí, Oddělení péče o zeleň, Jungmannova 35/29, 11000 Praha 1

Leoš Rohan, Povodí Vltavy, státní podnik, závod Dolní Vltava, Grafická 36, Praha 5, úsekový technik Rokytka a úsekový technik Říčanský p.

V Praze a Hradci Králové, leden 2020

1	Přehled vstupních podkladů	4
1.1	Geodetické podklady	4
1.2	Mapové podklady	4
1.3	Ostatní (Projektové dokumentace, studie a další)	6
2	Přehled používaných zkratk	6
C.1.1	Majetkoprávní vypořádání	7
C.1.2	Záznamy z projednání	15
C.1.2.1	Záznamy z projednání a z výrobních výborů	15
C.1.2.2	Vyjádření dotčených organizací (vč. správních orgánů)	15
C.1.2.3	Vyjádření vlastníků dotčených pozemků	36
C.1.2.4	Vyjádření uživatelů zemědělských pozemků	36
C.1.3	Seznam tabulkových a grafických příloh	38

Seznam obrázků

strana

obr. 1 - Projednání dotčených pozemků, celkové rozložení stanovisek	36
---	----

Seznam tabulek

strana

tab. 1 – Rozdělení opatření pro majetkoprávní vypořádání	7
tab. 2 - Vyhodnocení opatření z pohledu majetkoprávního vypořádání	12

1 PŘEHLED VSTUPNÍCH PODKLADŮ

1.1 GEODETICKÉ PODKLADY

- Viz předchozí části projektu A. Analytická část a B. Návrhová část

1.2 MAPOVÉ PODKLADY

[1] Digitální katastrální mapa

- Zdroj: Český úřad zeměměřický a katastrální
- Aktualizace probíhá nepřetržitě

[2] Základní mapa 1:10 000

Rastrový mapový podklad v měřítku 1:10 000 v celém rozsahu zájmového území. Základní státní mapové dílo obsahující polohopis (sídla, objekty, komunikace, vodstvo, porost, povrch půdy, atd.), výškopis (vrstevnice a terénní stupně) a popis.

- zdroj: Český úřad zeměměřický a katastrální
- datum zpracování: aktualizace 2009, poslední aktualizace 2015

[3] Databáze ZABAGED

Základní báze geografických dat České republiky (ZABAGED®) je digitální geografický model území České republiky (ČR). Polohopisnou část ZABAGED® tvoří v současné době 123 typů geografických objektů sídel, komunikací, rozvodných sítí a produktovodů, vodstva, územních jednotek a chráněných území, vegetace a povrchu, terénního reliéfu a vybrané údaje o geodetických bodech. Objekty jsou reprezentovány dvourozměrnou vektorovou prostorovou složkou a popisnou složkou, obsahující kvalitativní a kvantitativní informace o objektech.

- zdroj: Český úřad zeměměřický a katastrální
- datum zpracování: aktualizace 2016

[4] Databáze DIBAVOD

Digitální BÁze VOdohospodářských Dat je pracovní označení návrhu katalogu typů objektů jako tematické vodohospodářské nadstavby ZABAGED®. Je to referenční geografická databáze vytvořená primárně z odpovídajících vrstev ZABAGED® a cílově určená pro tvorbu tematických kartografických výstupů s vodohospodářskou tematikou a tematikou ochrany vod nad Základní mapou ČR 1:10 000.

- Výzkumný ústav meliorací a ochrany půdy, v.v.i.
- datum zpracování: 2000, aktualizace stále probíhá, poslední 2016

[5] Ortofoto mapa

Sada periodicky aktualizovaných barevných ortofoto v rozměrech a kladu mapových listů.

- zdroj: Český úřad zeměměřický a katastrální
- datum zpracování: aktualizace 2015

[6] ©ArcČR 500 verze 3.2

Digitální vektorová geografická databáze České republiky ArcČR® 500 je vytvořena v podrobnosti měřítka 1 : 500 000. Jejím obsahem jsou přehledné geografické informace o České republice. ©ArcČR 500 se skládá ze dvou geodatabází: 1. Administrativní členění a socioekonomické údaje (vrstvy katastrálních území, obcí, ORP, krajů atd.), 2. Topografická data (13 vrstev, národní parky, CHKO, sídla, železniční a silniční síť atd.).

- zdroj: ARCDATA PRAHA, s.r.o., Zeměměřického úřadu a Českého statistického úřadu
- poslední aktualizace 2014

[7] LPIS

LPIS je geografický informační systém (GIS), který je tvořen primárně evidencí využití zemědělské půdy. LPIS vznikl na základě zákona č. 252/1997 Sb., o zemědělství na přelomu let 2003 a 2004. Ke spuštění došlo 21. března 2004. Data jsou průběžně aktualizována.

- zdroj: Ministerstvo zemědělství

[8] BPEJ

Bonitovaná půdně ekologická jednotka (BPEJ) je pětimístný číselný kód charakterizující zemědělské pozemky. Jednotlivé číselné hodnoty vyjadřují hlavní půdní a klimatické podmínky, které mají vliv na produkční schopnost zemědělské půdy a její ekonomické ohodnocení.

- zdroj: Státní pozemkový úřad

[9] CEVT

Centrální evidence vodních toků. Data informačního systému veřejné správy jsou přístupná správci základní báze geografických dat v rozsahu nutném pro zajištění geometrického určení vodních toků na základě územní identifikace v rozsahu stanoveném zákonem o zeměměřictví. Správci povodí a státní podnik Lesy České republiky zpracovávají údaje o názvu, číselném identifikátoru, délce, správci a územní identifikaci vodního toku, který spravují podle § 48 vodního zákona, a zpracované údaje ukládají do informačního systému veřejné správy.

- zdroj: Ministerstvo zemědělství

[10] Česká geologická služba

Poskytovatel a správce geovědních informací pro rozhodování ve věcech přírodních zdrojů, rizik a udržitelného rozvoje. Pořizovatel informací o geologickém složení území. Vrstvy dostupné na: www.geology.cz

[11] Portál ministerstva zemědělství a jeho podřízených organizací eAgri

- <http://eagri.cz/public/web/mze/>

[12] Databáze Povodňového informačního portálu (POVIS)

- editor.dppcr.cz/; www.povis.cz

1.3 OSTATNÍ (PROJEKTOVÉ DOKUMENTACE, STUDIE A DALŠÍ)

- Viz předchozí části projektu A. Analytická část a B. Návrhová část

2 PŘEHLED POUŽÍVANÝCH ZKRATEK

Pro lepší orientaci v předkládaném textu je níže uveden seznam použitých zkratk:

Bpv	balt po vyrovnání
ČHMÚ	Český hydrometeorologický ústav
ČOV	čistírna odpadních vod
ČSN	Česká státní norma
ČÚZK	Český úřad zeměměřický a katastrální
DMR	digitální model reliéfu
DN	vnitřní průměr (diameter nominal)
DOSS	dotčené orgány státní správy
HOZ	hlavní odvodňovací zařízení
IDVT	identifikátor vodního toku
KB	kritický bod
LAPV	lokalita/y povrchové akumulace vod
LPIS	veřejný registr půdy
MŽP	ministerstvo životního prostředí ČR
ORP	obec s rozšířenou působností
PBPO	přírodě blízké protipovodňové opatření
SOP	studie odtokových poměrů
TPG	technická pravidla (plynařské normy)
TPVxx	teoretická povodňová vlna s dobou opakování xx let
ÚAP	územně analytické podklady
ÚSES	územní systém ekologické stability
VD	vodní dílo
VRV	Vodohospodářský rozvoj a výstavba, a.s.
VTL	vysokotlaký (plyn)
ZÚR	zásady územního rozvoje

C.1.1 MAJETKOPRÁVNÍ VYPOŘÁDÁNÍ

Majetkoprávní vypořádání má poskytnout objednateli a zpracovateli odpovědi na otázky týkající se především realizovatelnosti navrhovaných opatření, ale také slouží jako zpětná vazba a zdroj připomínek k navrhovaným opatřením. Stanoviska vlastníků dotčených pozemků, dotčených organizací a správců technické infrastruktury budou uvedena v kapitolách níže a budou zpracována v navazující části projektu D. Vyhodnocení.

Pro navržená nebo převzatá opatření, zpracovaná v kapitole B. Návrhová část, byly zpracovány střety s významnými vybranými prvky územně analytických poměrů (dále jen ÚAP). Jedná se především o střety s technickou infrastrukturou (plynovody, elektrické povodí, komunikační vedení, vodovody a kanalizace atd.) a dále s chráněnými územími (ÚSES, zvláště chráněná území, ochranná pásma vodních zdrojů atd.). Dále byla zajištěna digitální kresba katastru nemovitostí pro celé řešené území, která je volně dostupná na stránkách ČUZK (Český úřad zeměměřický a katastrální), www.cuzk.cz.

Pro dotčené pozemky u navržených opatření určených pro majetkoprávní vypořádání (rozdělení dle tab. 1) byla zajištěna vlastnická struktura, která byla v rámci vyhotovených podrobných situací navrhovaných opatření rozdělena na pozemky ve vlastnictví státu (státních organizací), ve vlastnictví obce a soukromém vlastnictví.

tab. 1 – Rozdělení opatření pro majetkoprávní vypořádání

ID SO	Lokalita	Název podkladu	stupeň PD/současný stav přípravy	Název opatření	ID opatření	Majetkoprávní vypořádání
SO 01	Revitalizace Libeň	Elsnicovo náměstí - revitalizace, VRV a.s., 2018, studie	DUR	revitalizace toku	SO 01	NE
		Cyklo Rokytka - vodní prostup, Praha 8, č. akce 2950110, Sinpps s.r.o., 2017	realizace		SO 01	NE
		Palmovka 2030: Možnosti revitalizace toku Rokytka - Studie proveditelnosti (ř. km 0.0 - 1.3), VRV a.s. a.s., 2018	studie, vlastník pozemků magistrát		SO 01	NE
SO 02	Revitalizace Podvinný mlýn	nový návrh	studie	revitalizace toku	SO 02.1, SO 02.2	ANO
			studie	úprava nebo odstranění jezu	SO 02.1, SO 02.3	ANO
SO 03	Revitalizace Vysočany	nový návrh	studie	revitalizace toku	SO 03.1	ANO
SO 04	Revitalizace Pod Mosty	Úprava koryta vodního toku Rokytka v dílčích úsecích v k. ú. Hloubětín a Hrdlořezy, ŠINDLAR s.r.o., březen 2016	zahájení územního řízení	revitalizace toku	SO 04	NE
SO 05	Revitalizace Kejrův Mlýn	Úprava koryta vodního toku Rokytka v dílčích úsecích v k. ú. Hloubětín a Hrdlořezy, ŠINDLAR s.r.o., březen 2016	zahájení územního řízení	revitalizace toku	SO 05	NE
SO 06	Revitalizace Za mostem	Úprava koryta vodního toku Rokytka v dílčích úsecích v k. ú. Hloubětín a Hrdlořezy, ŠINDLAR s.r.o., březen 2016	zahájení územního řízení	revitalizace toku	SO 06	NE

ID SO	Lokalita	Název podkladu	stupeň PD/současný stav přípravy	Název opatření	ID opatření	Majetkoprávní vypořádání
SO 06b	Revitalizace pod Kyjským rybníkem	nový návrh	studie	revitalizace toku	SO 06b	ANO
SO 07	Revitalizace Pod Čihadly	Úprava Rokytky pod Poldrem Čihadla, ŠINDLAR s.r.o. Ve fázi DSP je zkapacitnění a revitalizace Rokytky před Kyjským rybníkem.	DSP	revitalizace toku	SO 07	NE
			DSP	propustky		NE
SO 08	Revitalizace Hostavice	nový návrh	studie	revitalizace toku	SO 08.1	ANO
			studie	tůně a mokřady	SO 08.1	ANO
SO 09	Hostavický potok	nový návrh	studie	revitalizace toku	SO 09.1 až SO 09.11	ANO
			studie	tůně a mokřady	SO 09.1 až SO 09.11	ANO
SO 10	Svépravický potok	nový návrh	studie	revitalizace toku	SO 10.1	ANO
			studie	tůně a mokřady	SO 10.1	ANO
SO 11	Revitalizace Nad Počernickým ryb.	nový návrh	studie	revitalizace toku	SO 11.1	ANO
			studie	tůně a mokřady	SO 11.1	ANO
SO 12	Revitalizace Soutok	Krajinářské úpravy soutoku Rokytky a Říčanského potoka, Envicons, s.r.o., 2017	DUR	revitalizace toku	SO 12.1 až SO 12.3	NE
			DUR	propustky	SO 12.1 až SO 12.3	NE
			DUR	tůně a mokřady	SO 12.1 až SO 12.3	NE
			DUR	vodní nádrž	SO 12.4	NE
			DUR	cesty	SO 12.1 až SO 12.3	NE
			DUR	poválový mostek	SO 12.1 až SO 12.3	NE
			DUR	ochranné zatravnění	SO 12.1 až SO 12.3	NE
SO 13	Běchovický potok	nový návrh	studie	revitalizace toku	SO 13.1 až SO 13.4	ANO
			studie	tůně a mokřady	SO 13.1 až SO 13.4	ANO
SO 14	SN Koloděje	Vyhledávací studie retenčních kapacit na spádovém území Říčany, VRV a.s.; 2015	studie s předběžným projednáním s vlastníky pozemků	suchá nádrž	SO 14.1	NE
		Revitalizace Rokytky a okolí v Kolodějích – Investiční záměr, VRV a.s. a.s., 2016	studie	revitalizace toku	SO 14.2	ANO
			studie	tůně a mokřady	SO 14.2	ANO
SO 15	Koloděje	vyvolaná investice přesunem lávky - III. Etapa: Chodník II ulice K Dubči, 2. část, Praha - Koloděje, D plus projektová a inženýrská a.s., 2017	DSP+DUR	úprava jezu	SO 15.1	NE

ID SO	Lokalita	Název podkladu	stupeň PD/současný stav přípravy	Název opatření	ID opatření	Majetkoprávní vypořádání
		III. Etapa: Chodník II ulice K Dubči, 2. část, Praha - Koloděje, D plus projektová a inženýrská a.s., 2017	DSP+DUR	cesty	SO 15.2	NE
SO 16	Dubeč	nový návrh	studie	tůně a mokřady	SO 16.2	ANO
			studie	revitalizace toku	SO 16.1	ANO
			studie	ochranné zatravnění	SO 16.3, SO 16.6	ANO
			studie	Stabilizace drah soustředěného odtoku	SO 16.4	ANO
SO 17	SN Dubeč	Vyhodnocení efektivity retenčních nádrží na Říčanském potoce, VRV a.s., 2017	studie s předběžným projednáním s vlastníky pozemků	suchá nádrž	SO 17.1	NE
SO 18	Uhříněves	Revitalizace parku a Cukrovarského rybníka Praha Uhříněves, TRIGLYPH architektonická kancelář s.r.o., 2017	DSP	vodní nádrž	SO 18.2	NE
		Komplexní protipovodňová opatření v generelu Říčanského potoka na k.ú. Uhříněves - Rekonstrukce objektů MVN Velká Vodice a Malá Vodice, VRV a.s., 2016	DUR, čekání na pokyn pro zahájení majetk. vypořádání	rekonstrukce mostu	SO 18.3, SO 18.4	NE
			DUR, čekání na pokyn pro zahájení majetk. vypořádání	přemostění	SO 18.3, SO 18.4	NE
			DUR, čekání na pokyn pro zahájení majetk. vypořádání	ochranné zdi	SO 18.3, SO 18.4	NE
			DUR, čekání na pokyn pro zahájení majetk. vypořádání	ochranné hráze	SO 18.3, SO 18.4	NE
		Rekonstrukce propustky na Říčanském potoce, Sinpps s.r.o., 2018	PDPS	propustky	SO 18.1	NE
SO 19	SN Uhříněves	Vyhodnocení efektivity retenčních nádrží na Říčanském potoce, VRV a.s., 2017	studie s předběžným projednáním s vlastníky pozemků	suchá nádrž	SO 19.1	NE
SO 20	Královice	Rekonstrukce objektů VN V Mydlinkách, VRV a.s., 2018	realizace	vodní nádrž	SO 20.7	NE
		Odbahnění vodní nádrže v Královicích, VRV a.s., 2018	realizace	vodní nádrž	SO 20.7	NE

ID SO	Lokalita	Název podkladu	stupeň PD/současný stav přípravy	Název opatření	ID opatření	Majetkoprávní vypořádání
		Zpracování koncepce řešení nepříznivých odtokových poměrů v k.ú. Královice, VRV a.s., 2016	DUR, majetkoprávní řízení	cesty	SO 20.1.1 až SO 20.1.6	NE
			studie	propustky	SO 20.1.1 až SO 20.1.6	NE
			studie	tůně a mokřady	SO 20.2.10	ANO
			studie	příkopy	SO 20.1.1 až SO 20.1.6	NE
		nový návrh	studie	revitalizace toku	SO 20.9.1	ANO
		nový návrh	studie	vodní nádrž	SO 20.8	ANO
SO 21	SN Královice	Stavba č. 42124 „PPO 2013 – Modernizace a rozšíření části PPO“, poldr Královice, VRV a.s., 2018	majetkoprávní studie	suchá nádrž	SO 21.1	NE
SO 22	VN Nedvězí	výkres V9 ÚP Hl. m. Prahy	studie	vodní nádrž	SO 22.1	ANO
SO 23	Kolovraty	Kolovraty - Val, Atelier Hlaváček & Partner s.r.o., 2018	DUR	zemní val	SO 23.2, SO 23.6	NE
		Vybudování prostorového krajinného prvku sloužícího jako veřejná parková plocha, Kolovraty, Atelier Hlaváček & Partner s.r.o., 2018	DUR	úprava koryta	SO 23.3, SO 23.4	NE
		nový návrh	studie	úprava jezu z pevného na pohyblivý	SO 23.5	ANO
		výkres V9 ÚP Hl. m. Prahy	studie	vodní nádrž	SO 23.1	ANO
SO 24	SN Kolovraty	Stavba č. 42124 „PPO 2013 – Modernizace a rozšíření části PPO“, poldr Kolovraty, VRV a.s., 2018	studie s majetkoprávním vypořádáním	revitalizace toku	SO 24.2, SO 24.3	NE
			studie s majetkoprávním vypořádáním	suchá nádrž	SO 24.1	NE
			studie s majetkoprávním vypořádáním	tůně a mokřady	SO 24.2, SO 24.3	NE
SO 25	VN Pacov	nový návrh	studie	renaturace	SO 25.2	NE
			studie	vodní nádrž	SO 25.1	ANO
SO 26	SN Radošovice	Vyhledávací studie retenčních kapacit na spádovém území Říčany, VRV a.s.; 2015	studie	revitalizace toku	SO 26.2	ANO
			studie	propustky	SO 26.1	ANO
			studie	suchá nádrž	SO 26.1	ANO
			studie	tůně a mokřady	SO 26.2	ANO
			studie	Ochranné hráze	SO 26.3	ANO
SO 27	Říčany	Vyhledávací studie retenčních kapacit na spádovém území	studie	tůně a mokřady	SO 27.3 až SO 27.5	ANO

ID SO	Lokalita	Název podkladu	stupeň PD/současný stav přípravy	Název opatření	ID opatření	Majetkoprávní vypořádání
		Říčany, VRV a.s.; 2015	studie	revitalizace toku	SO 27.3 až SO 27.5	ANO
		Přírodě blízká opatření na toku Říčanského potoka - Přírodní park za zimním stadionem, VRV a.s., 2018	SP	tůň a mokřady	SO 27.2	NE
			SP	revitalizace toku	SO 27.2	NE
		Revitalizace Říčanského potoka - Olšany, VRV a.s., 2018	SP	revitalizace toku	SO 27.1	NE
		cyklostezky	realizace	cesty	SO 27	NE
		Terénní úprava Rozpakov, VRV a.s., 2016	projekt na ohlášení	protierozní mez	SO 27.4	NE
SO 28	Světice	nový návrh	studie	revitalizace toku	SO 28.2	ANO
			studie	vodní nádrž	SO 28.1	ANO
SO 29	VN Panský ryb.	nový návrh	studie	vodní nádrž	SO 29.1	ANO
SO 30	KB Pacov	nový návrh	studie	ochranné zatravnění	SO 30b, SO 30c	ANO
			studie	průleh	SO 30a	ANO
SO 31	KB Radošovice	nový návrh	studie	ochranné zatravnění	SO 31b až SO 31f	ANO
			studie	průleh	SO 31a	ANO
SO 32	KB Říčany - prům. areál	nový návrh	studie	ochranné zatravnění	SO 32a	ANO
SO 33	KB Říčany-železnice	nový návrh	studie	ochranné zatravnění	SO 33c, SO 33d	ANO
			studie	průleh	SO 33a, SO 33b	ANO
SO 34	KB Světice - Říčanský p.	nový návrh	studie	ochranné zatravnění	SO 34c, SO 34d	ANO
			studie	průleh	SO 34a, SO 34b	ANO
SO 35	KB Světice - V Rokli	nový návrh	studie	ochranné zatravnění	SO 35d	ANO
			studie	průleh	SO 35a až SO 35c	ANO

Podrobné výsledky majetkoprávního vypořádání jsou vyhodnoceny v kapitolách níže. Obecně lze poznamenat, že dle provedeného majetkoprávního vypořádání jsou průchozí především technická protipovodňová opatření, případně přírodě blízká protipovodňová opatření (ochranné zdi, rekonstrukce nekapacitních mostů, retenční suché nádrže atd.). Opatření v krajině, která pomáhají zadržovat (infiltrovat) srážkovou vodu přímo v místě vzniku, a mají pozitivní environmentální aspekty (úkryt a migraci živočichů, krajínotvorný efekt atd.) nejsou vlastníky dotčených pozemků přijímána příliš pozitivně. Většinou se vlastníci obhajují zhoršením využitelnosti či obdělávacitelnosti svých pozemků a případného sečení zatravněných průlehů či mezí. Lepší realizovatelnosti technických opatření z pohledu majetkoprávního přispívá také vlastnická struktura. Pozemky jsou většinou v majetku státních organizací či města. V níže uvedené tab. 2 je uvedena souhrnná realizovatelnost navrhovaných opatření z pohledu provedeného majetkoprávního vypořádání. Pro toho

vyhodnocení bylo využito 5 kategorií: Souhlasné stanovisko, Převážně souhlasné stanovisko, Majitel se nevyjádřil, Převážně nesouhlasné stanovisko, Nesouhlasné stanovisko. Pro přesné vyhodnocení daného opatření je nutné nahlédnout do konkrétního vyjádření vlastníka. Opatření se často rozprostírají na větším množství pozemků, kde nastává problém s nejednotným stanoviskem, a u některých typů opatření je možné v případě nesouhlasného stanoviska opatření rozdělit na více menších oddělených prvků (např. vsakovací průleh, revitalizace atd.). Tato opatření je těžké přesně vyhodnotit především při nejednotném stanovisku a je potřeba nahlédnout do vyjádření vlastníka či grafické přílohy C.3.1 - Mapa majetkového vypořádání.

S ohledem na Nařízení (EU) 2016/679 (GDPR) obecné nařízení o ochraně osobních údajů, které začne v celé EU platit jednotně od 25. května 2018, nebudou osobní informace získané v rámci „STANOVISKO VLASTNÍKA DOTČENÉHO POZEMKU“ uvedeny veřejně. Podrobná stanoviska a konkrétní připomínky obsahující osobní údaje nebudou prezentována na webových stránkách projektu a budou sloužit pouze pro potřeby a vyhodnocení této studie.

tab. 2 - Vyhodnocení opatření z pohledu majetkoprávního vypořádání

ID opatření	Souhrnné stanovisko pro navrhané opatření	Typ navrhovaného opatření	Barevné rozlišení stanoviska
SO 02.1	nejednotné kladné stanovisko	revitalizace toku	
SO 02.2	nejednotné kladné stanovisko	revitalizace toku	
SO 03.1	nejednotné kladné stanovisko	revitalizace toku	
SO 06b	nejednotné kladné stanovisko	revitalizace toku	
SO 08.1	předběžně souhlasí za podmínek	revitalizace toku	
SO 09.1	předběžně souhlasí za podmínek	revitalizace toku	
SO 09.2	předběžně souhlasí za podmínek	revitalizace toku	
SO 09.3	nesouhlasí	revitalizace toku	
SO 09.4	nevyjádřil se	revitalizace toku	
SO 09.5	předběžně souhlasí	revitalizace toku	
SO 09.6	nevyjádřil se	revitalizace toku	
SO 09.7	předběžně souhlasí za podmínek	revitalizace toku	
SO 09.8	předběžně souhlasí	revitalizace toku	
SO 09.9	předběžně souhlasí	revitalizace toku	
SO 09.10	nejednotné kladné stanovisko	revitalizace toku	
SO 09.11	předběžně souhlasí za podmínek	revitalizace toku	
SO 10.1	nevyjádřil se	revitalizace toku	
SO 11.1	předběžně souhlasí	revitalizace toku	
SO 13.1	předběžně souhlasí	revitalizace toku	
SO 13.2	předběžně souhlasí	revitalizace toku	
SO 13.4	nevyjádřil se	ochranné zatravění (TTP)	
SO 14.2	nejednotné kladné stanovisko	revitalizace toku	
SO 16.1	nevyjádřil se	revitalizace toku	
SO 16.2	předběžně souhlasí za podmínek	tůňe a mokřady	
SO 16.3	nesouhlasí	ochranné zatravění (TTP)	
SO 16.4	nesouhlasí	ochranné zatravění (TTP)	
SO 16.5	nesouhlasí	ochranné zatravění (TTP)	

ID opatření	Souhrnné stanovisko pro navrhované opatření	Typ navrhovaného opatření	Barevné rozlišení stanoviska
SO 20.2.10	předběžně souhlasí	tůňe a mokřady	
SO 20.8	předběžně souhlasí	vodní nádrž	
SO 20.9.1	předběžně souhlasí	revitalizace toku	
SO 22.1	nevyjádřil se	vodní (suchá) nádrž	
SO 23.1	nevyjádřil se	vodní nádrž	
SO 23.5	předběžně souhlasí	úprava jezu	
SO 24.3	nevyjádřil se	revitalizace toku	
SO 25.1	nevyjádřil se	vodní nádrž	
SO 26.1	nevyjádřil se	suchá nádrž	
SO 26.2	nevyjádřil se	revitalizace toku	
SO 26.3	nesouhlasí	ochranné hráze	
SO 27.3	nejednotné kladné stanovisko	revitalizace toku	
SO 27.4	předběžně souhlasí za podmínek	revitalizace toku	
SO 27.5	předběžně souhlasí za podmínek	revitalizace toku	
SO 28.1	nevyjádřil se	vodní nádrž	
SO 28.2	nevyjádřil se	revitalizace toku	
SO 29.1	předběžně souhlasí za podmínek	vodní nádrž	
SO 30a	nevyjádřil se	průleh (SPRU, ZPRU)	
SO 30b	nejednotné záporné stanovisko	ochranné zatravění (TTP)	
SO 30c	nejednotné záporné stanovisko	ochranné zatravění (TTP)	
SO 31a	nevyjádřil se	průleh (SPRU, ZPRU)	
SO 31b	předběžně souhlasí za podmínek	ochranné zatravění (TTP)	
SO 31c	nevyjádřil se	ochranné zatravění (TTP)	
SO 31d	nevyjádřil se	ochranné zatravění (TTP)	
SO 31e	nesouhlasí	ochranné zatravění (TTP)	
SO 31f	nesouhlasí	ochranné zatravění (TTP)	
SO 32a	nejednotné kladné stanovisko	ochranné zatravění (TTP)	
SO 33a	nesouhlasí	průleh (SPRU, ZPRU)	
SO 33b	nesouhlasí	průleh (SPRU, ZPRU)	
SO 33c	nevyjádřil se	ochranné zatravění (TTP)	
SO 33d	nevyjádřil se	ochranné zatravění (TTP)	
SO 34a	nejednotné záporné stanovisko	průleh (SPRU, ZPRU)	
SO 34b	nevyjádřil se	průleh (SPRU, ZPRU)	
SO 34c	nevyjádřil se	ochranné zatravění (TTP)	
SO 34d	nevyjádřil se	ochranné zatravění (TTP)	
SO 35a	nevyjádřil se	průleh (SPRU, ZPRU)	
SO 35b	nevyjádřil se	průleh (SPRU, ZPRU)	
SO 35c	nevyjádřil se	průleh (SPRU, ZPRU)	
SO 35d	předběžně souhlasí	ochranné zatravění (TTP)	

Legenda:

Předběžně souhlasí	
Předběžně souhlasí za podmínek	
Nejednotné kladné stanovisko	
Nejednotné záporné stanovisko	
Nesouhlasí	
Nevyjádřil se	

C.1.2 ZÁZNAMY Z PROJEDNÁNÍ

Majetkoprávní vypořádání proběhlo formou obeslání vlastníků pozemků dotčených navrženým opatřením poštou. Poštou či elektronicky byly obesláni i DOSS. V rámci obeslání byly vytvořeny webové stránky projektu, kde jsou k dispozici veškeré informace o projektu.

<https://www.vrv.cz/soprokytka>

C.1.2.1 ZÁZNAMY Z PROJEDNÁNÍ A Z VÝROBNÍCH VÝBORŮ

V průběhu zpracování návrhové i majetkoprávní části bylo uspořádáno několik výrobních výborů, na kterém byla prezentována navrhovaná opatření. Výrobního výboru se zúčastnili zástupci objednatele, zpracovatele, státního podniku Povodí Vltavy, AOPK ČR a MHMP OOP.

- Kontrolní den č. 7. v sídle MHMP 22.8.2019
- Kontrolní den č. 8 v sídle MHMP 11.12.2019
- Představení návrhů opatření starostovi Říčany, 28.11.2019, Říčany

Záznamy z jednání jsou uloženy v přílohách.

C.1.2.2 VYJÁDŘENÍ DOTČENÝCH ORGANIZACÍ (VČ. SPRÁVNÍCH ORGÁNŮ)

V následujícím textu jsou stručně shrnuta vyjádření dotčených orgánů státní správy (DOSS) a dotčených organizací, se kterými byla dokumentace v rámci jejího zpracování projednána. Pro úplné znění je třeba nahlédnout do dokladové části dokumentace. V další přípravě záměru je nutné vycházet z těchto stanovisek včetně vypořádání vznesených připomínek. V textu níže jsou uvedeny obeslané organizace a jejich stanoviska, pokud se vyjádřili.

1. Magistrát hlavního města Praha – Odbor evidence majetku

Praha 14, 15, 21, k. ú. Běchovice, Dolní Počernice, Dubeč, Horní Počernice, Hostavice, Štěrboholy, Újezd nad Lesy, "Studie odtokových poměrů, včetně návrhů možných protipovodňových opatření v povodí Rokytky" (investor HMP MHMP INV)

Pozemky v k. ú. Běchovice parc. č. 715/1, 715/2, 715/3, 715/4, 715/5, 1414, 1417/4, 1417/6, 1429/6, 1429/8, jsou v souladu s ustanovením § 34 zákona č. 131/2000 Sb., o hlavním městě Praze, ve znění pozdějších předpisů a ustanovením § 17 vyhlášky č. 55/2000 Sb. hl. m. Prahy, kterou se vydává Statut hl. m. Prahy, ve znění pozdějších předpisů, ve svěřené správě městské části Praha Praha-Běchovice. Za vlastníka výše uvedených pozemků se tedy vyjádří městská část Praha-Běchovice.

Pozemky v k. ú. Dolní Počernice parc. č. 1340/34, 1618/5, jsou v souladu s ustanovením § 34 zákona č. 131/2000 Sb., o hlavním městě Praze, ve znění pozdějších předpisů a ustanovením § 17 vyhlášky č. 55/2000 Sb. hl. m. Prahy, kterou se vydává Statut hl. m. Prahy, ve znění pozdějších předpisů, ve svěřené správě městské části Praha Praha-Dolní Počernice. Za vlastníka výše uvedených pozemků se tedy vyjádří městská část Praha-Dolní Počernice.

Pozemky v k. ú. Štěrboholy parc. č. 495/1, 496/1, 496/3, 496/8, 496/10, 496/11, jsou v souladu s ustanovením § 34 zákona č. 131/2000 Sb., o hlavním městě Praze, ve znění pozdějších předpisů a ustanovením § 17 vyhlášky č. 55/2000 Sb. hl. m. Prahy, kterou se vydává Statut hl. m. Prahy, ve znění pozdějších předpisů, ve svěřené správě městské části Praha Praha-Štěrboholy. Za vlastníka výše uvedených pozemků se tedy vyjádří městská část Praha-Štěrboholy.

Pozemek v k. ú. Újezd nad Lesy parc. č. 795/8, je v souladu s ustanovením § 34 zákona č. 131/2000 Sb., o hlavním městě Praze, ve znění pozdějších předpisů a ustanovením § 17 vyhlášky č. 55/2000 Sb. hl. m. Prahy, kterou se vydává Statut hl. m. Prahy, ve znění pozdějších předpisů, ve svěřené správě městské části Praha 21. Za vlastníka pozemku v Újezd nad Lesy parc. č. 795/8, se tedy vyjádří městská část Praha 21.

Hlavní město Praha, zastoupené odborem evidence majetku MHMP, které je vlastníkem pozemků v k. ú. Běchovice parc. č. 714/1, 1429/4, 1429/9, v k. ú. Dolní Počernice parc. č. 1330/18, 1330/62, 1330/69, v k. ú. Dubeč parc. č. 1809/2, 1810/30, 1810/32, 1810/82, 1810/92, 1870/2, 1870/4, v k. ú. k. ú. Hostavice parc. č. 879/1, 1023, souhlasí s realizací stavby v rámci výše uvedené akce za předpokladu splnění veškerých podmínek daných vyjadřujícími se orgány a následujících podmínek:

U pozemků v k. ú. Běchovice parc. č. 1417/7, 1434/1, v k. ú. Dolní Počernice parc. č. 1329/2, 1330/4, 1330/37, 1330/58, 1330/59, 1330/66, 1340/20, 1340/22, 1340/32, 1340/35, 1340/37, 1500/3, 1500/14, 1500/23, 1501/4, 1501/14, 1501/17, 1620/9, v k. ú. Dubeč parc. č. 1810/24, 1810/25, 1810/28, 1810/29, 1810/52, v k. ú. Horní Počernice parc. č. 4204, se za vlastníka vyjadřuje odbor ochrany prostředí MHMP, Jungmannova 35/29, Praha 1.

V případě realizace stavby požadujeme předložení dalšího stupně projektové dokumentace s kopií technického stanoviska Svodné komise Technické správy komunikací, a. s., Řásnovka 8, Praha 1.

Tento souhlas nezakládá žádné majetkoprávní vztahy. Je pouze vyjádřením **k studii stavby**.

Praha 9, 14, 15, 21, 22, k. ú. Dolní Počernice, Dubeč, Hloubětín, Hostavice, Koloděje, Kolovraty, Královice, Kyje, Libeň, Nedvězí u Říčan, Vysočany, "Studie odtokových poměrů, včetně návrhů možných protipovodňových opatření v povodí Rokytky" (investor HMP MHMP INV)

Pozemky v k. ú. Hloubětín parc. č. 2640, v k. ú. Kyje parc. č. 929/1, jsou v souladu s ustanovením § 34 zákona č. 131/2000 Sb., o hlavním městě Praze, ve znění pozdějších předpisů a ustanovením § 17 vyhlášky č. 55/2000 Sb. hl. m. Prahy, kterou se vydává Statut hl. m. Prahy, ve znění pozdějších předpisů, ve svěřené správě městské části Praha 14. Za vlastníka výše uvedených pozemků se tedy vyjádří městská část Praha 14.

Pozemky v k. ú. Vysočany parc. č. 2146/4, v k. ú. Libeň parc. č. 3032, 3033, 3034, 3035, 3039/11, 3039/15, 3045/2, 3046/2, 3052/10 (podílu 44/60), 3052/11, 3052/14, 3052/20, 3052/33, 3074, 3075/1, 3075/2, 3076/5, 3894/1, 3899/1, jsou v souladu s ustanovením § 34 zákona č. 131/2000 Sb., o hlavním městě Praze, ve znění pozdějších předpisů a ustanovením § 17 vyhlášky č. 55/2000 Sb. hl. m. Prahy, kterou se vydává Statut hl. m. Prahy, ve znění pozdějších předpisů, ve svěřené správě městské části Praha 9. Za vlastníka výše uvedených pozemků se tedy vyjádří městská část Praha 9.

Pozemky v k. ú. Dolní Počernice parc. č. 349, 370/1, 372, 386, 1350/5, 1354/1, 1568, 1570/1, 1590, 1591/1, 1627, jsou v souladu s ustanovením § 34 zákona č. 131/2000 Sb., o hlavním městě Praze, ve znění pozdějších předpisů a ustanovením § 17 vyhlášky č. 55/2000 Sb. hl. m. Prahy, kterou se vydává Statut hl. m. Prahy, ve znění pozdějších předpisů, ve svěřené správě městské části Praha-Dolní Počernice. Za vlastníka výše uvedených pozemků se tedy vyjádří městská část Praha-Dolní Počernice.

Pozemky v k. ú. Královice parc. č. 5/9, 106/1, 304/1, jsou v souladu s ustanovením § 34 zákona č. 131/2000 Sb., o hlavním městě Praze, ve znění pozdějších předpisů a ustanovením § 17 vyhlášky č. 55/2000 Sb. hl. m. Prahy, kterou se vydává Statut hl. m. Prahy, ve znění pozdějších předpisů, ve svěřené správě městské části Praha-Královice. Za vlastníka výše uvedených pozemků se tedy vyjádří městská část Praha-Královice.

Pozemky v k. ú. Koloděje parc. č. 196/1, 196/6, 196/7, 196/13, 196/17, 196/18, 196/20, 196/21, 196/34, 224/1, 224/3, 224/4, 669/1, 675/17, 690/3, 690/20, 690/22, 697/1, 697/2, 700/1, 700/7, 701/1, 708/1, 708/4, 710, 711, jsou v souladu s ustanovením § 34 zákona č. 131/2000 Sb., o hlavním městě Praze, ve znění pozdějších předpisů a ustanovením § 17 vyhlášky č. 55/2000 Sb. hl. m. Prahy, kterou se vydává Statut hl. m. Prahy, ve znění pozdějších předpisů, ve svěřené správě městské části Praha-Koloděje. Za vlastníka výše uvedených pozemků se tedy vyjádří městská část Praha-Koloděje.

Pozemek v k. ú. Dubeč parc. č. 1420/1, je v souladu s ustanovením § 34 zákona č. 131/2000 Sb., o hlavním městě Praze, ve znění pozdějších předpisů a ustanovením § 17 vyhlášky č. 55/2000 Sb. hl. m. Prahy, kterou se vydává Statut hl. m. Prahy, ve znění pozdějších předpisů, ve svěřené správě městské části Praha-Dubeč. Za vlastníka výše uvedeného pozemku se tedy vyjádří městská část Praha-Dubeč.

Pozemky v k. ú. Kolovraty parc. č. 343/1, 390, 413, 1231/1, jsou v souladu s ustanovením § 34 zákona č. 131/2000 Sb., o hlavním městě Praze, ve znění pozdějších předpisů a ustanovením § 17 vyhlášky č. 55/2000 Sb. hl. m. Prahy, kterou se vydává Statut hl. m. Prahy, ve znění pozdějších předpisů, ve svěřené správě městské části Praha-Kolovraty. Za vlastníka výše uvedených pozemků se tedy vyjádří městská část Praha-Kolovraty.

Pozemky v k. ú. Nedvězí u Říčan parc. č. 153/42, 153/44, 153/50, 230/8, 230/23, 234/1, 237, 239/9, jsou v souladu s ustanovením § 34 zákona č. 131/2000 Sb., o hlavním městě Praze, ve znění pozdějších předpisů a ustanovením § 17 vyhlášky č. 55/2000 Sb. hl. m. Prahy, kterou se vydává Statut hl. m. Prahy, ve znění pozdějších předpisů, ve svěřené správě městské části Praha-Nedvězí. Za vlastníka výše uvedených pozemků se tedy vyjádří městská část Praha-Nedvězí.

U pozemků v k. ú. Hostavice parc. č. 1003, v k. ú. Hloubětín parc. č. 2600, v k. ú. Vysočany parc. č. 2113, 2114, 2115, v k. ú. Dolní Počernice parc. č. 1355/1, 1355/3, 1470, 1471/1, 1472/1, 1630, v k. ú. Libeň parc. č. 3991, 3992/1, v k. ú. Kyje parc. č. 2827/1, 2828/1, 2829, v k. ú. Koloděje parc. č. 691/2, 691/5, 691/7, v k. ú. Dubeč parc. č. 1877/2, v k. ú. Nedvězí u Říčan parc. č. 225/1, 235, 236/1, se za vlastníka vyjadřuje odbor ochrany prostředí MHMP, Jungmannova 35/29, Praha 1.

Hlavní město Praha, zastoupené odborem evidence majetku MHMP, které je vlastníkem pozemků v k. ú. Hloubětín parc. č. 1841/40, 1841/41, 1841/42, 1847/3, v k. ú. Vysočany parc. č. 157, 158/6, 1018/1, 1020/1, 1827, 1828, 1843, 1940, 2146/1, 2146/2, 2146/3, v k. ú. Dolní Počernice parc. č. 1632, v k. ú. Libeň parc. č. 3040, 3041, 3052/52, v k. ú. Koloděje parc. č. 669/3, v k. ú. Královice parc. č. 37/19, v k. ú. Kyje parc. č. 928, v k. ú. Nedvězí u Říčan parc. č. 153/51, souhlasí s realizací stavby v rámci výše uvedené akce za předpokladu splnění veškerých podmínek daných vyjadřujícími se orgány a následujícími podmínkami:

V případě realizace stavby požadujeme předložení dalšího stupně projektové dokumentace, včetně kopie technického stanoviska Svodné komise Technické správy komunikací, a. s., Řásnovka 8, Praha 1.

Tento souhlas nezakládá žádné majetkoprávní vztahy. Je pouze vyjádřením **ke studii stavby**.

2. Úřad pro zastupování státu ve věcech majetkových

Předběžně souhlasí za podmínek zachování stávající zeleně – stromů a keřů na uvedených pozemcích.

3. Městská část Praha 21

Předběžně souhlasí za podmínek.

Realizací záměru nebude znemožněno využití pozemku dle jeho zařazení v katastru nemovitostí (ostatní plocha a komunikace). Dále požadují plnění povinností, které ukládá zákon č. 254/2001 Sb., ve znění pozd. předpisů (vodní zákon), z hlediska povinnosti péče o vodní toky (zejména § 47 odst. 2b) - údržba zeleně.

4. Městská část Praha – Běchovice

U S N E S E N Í Rady Městské části Praha – Běchovice

číslo 8/030/19
ze dne 11.12.2019

k návrhu na vyjádření vlastníka pozemků dotčených navrženými opatřeními v rámci „Studie odtokových poměrů včetně návrhů možných protipovodňových opatření v povodí Rokytky“

Rada MČ Praha – Běchovice

- I. **BERE NA VĚDOMÍ**
a) žádost společnosti VRV + ŠINDLAR, zpracovatele „Studie odtokových poměrů včetně návrhů možných protipovodňových opatření v povodí Rokytky“ pro objednatele Odbor investiční MHMP, o vyjádření vlastníka dotčených pozemků k opatřením navrhovaným v této studii ke zlepšení povodňové ochrany sídel, obyvatel a jejich majetku
- II. **NEMÁ NÁMITEK**
a) k opatřením navrženým ve zpracované studii odtokových poměrů v povodí Rokytky pro dotčené pozemky ve svěřené správě MČ Praha – Běchovice: parc.č. 1414, 1417/4, 1417/6, 715/1, 715/2, 715/3, 715/4 a 715/5, vše k.ú. Běchovice
- III. **NESOUHLASÍ**
a) s realizací navržených opatření ve zpracované studii odtokových poměrů v povodí Rokytky společností VRV + ŠINDLAR na pozemcích ve svěřené správě MČ Praha – Běchovice parc. č. 1429/6 a 1429/8, vše v k.ú. Běchovice
- IV. **UKLÁDÁ**
a) vedoucímu OESM zaslat usnesení RMČ spolu se stanoviskem vlastníka žadatelé
Termín: 18.12.2019

5. Městská část Praha – Dolní Počernice

Věc: Vyjádření vlastníka dotčených pozemků k navrhované studii odtokových poměrů v povodí Rokytky včetně možných protipovodňových opatření.

MČ Praha Praha – Dolní Počernice jako vlastník pozemků č. parc. 1340/ 34 a 1618/5 v k.ú. Dolní Počernice (v oblasti před zaústěním Štěrboholského potoka do potoka Hostavického) **p ř e d ě ž n ě s o u h l a s í** s umístěním protipovodňových opatření v dotčené oblasti Štěrboholského potoka na výše uvedených pozemcích v k.ú. Dolní Počernice za těchto podmínek :

1. MČ obdrží studii obsahující návrh protipovodňových opatření – ve výkresové formě, včetně technické zprávy a hydrologických údajů a včetně řešení návaznosti a dopadů na tok Hostavického potoka a na tok Rokytky.
2. Následně bude s MČ uskutečněno jednání o tomto návrhu (studii).
3. Další stupně PD budou MČ Praha – Dolní Počernice předloženy k odsouhlasení.
4. Navrhovaná protipovodňová opatření nenaruší průběh cyklostezky A 44 probíhající podél Hostavického potoka (v oblasti zaústění Štěrboholského potoka do Hostavického potoka).

Toto předběžné stanovisko neslouží pro účely územního ani stavebního řízení.

6. Obec Kamenice

Obec Kamenice nesouhlasí s umístěním navrhovaných opatření.

7. Obec Tehov

SO 34a až SO 31c - Obec Tehov předběžně souhlasí.

SO 29.1 – Panský rybník – rekonstrukce hráze – Obec Tehov předběžně souhlasí za podmínek.

Vzhledem k omezené retenční kapacitě vodní nádrže vlivem usazování sedimentu požadujeme doplnit navržená opatření o odstranění stávajícího sedimentu a doplnění odkalovacích nádrží na nátokové straně rybníka.

8. Obec Tehovec

Obec Tehov předběžně souhlasí za podmínek.

Toto zatravnění nesmí bránit v budoucnu umístění vodovodu a kanalizace pro celou oblast u Mototechny.

9. Městská část Praha- Královice

Městská část Praha- Královice předběžně souhlasí.

10. Městská část Praha- Kolovraty

Městská část Praha- Kolovraty předběžně souhlasí.

11. Městská část Praha- Koloděje

Městská část Praha- Koloděje předběžně souhlasí.

12. Obec Všestary

Obec Všestary předběžně souhlasí.

13. Městská část Praha 14

Městská část Praha 14 předběžně souhlasí.



MĚSTSKÁ ČÁST PRAHA 14

ÚŘAD MĚSTSKÉ ČÁSTI
Odbor správy majetku

Bratří Venclíků 1073, 198 21 Praha 9 | IČ: 00231312 | www.praha14.cz

06.03.2020
06-P-G3/20 ToTa

VRV a. s.
Ing. Martin Tomek
Nábřeží 90/4
150 00 Praha 5
IČ: 47116901

VÁŠ DOPIS ZNAČKA:

SPISOVÁ ZNAČKA: S-UMCP14/19/49699/2

ČÍSLO JEDNACÍ: UMCP14/20/09890/OSM/WEG

VYŘIZUJE:

E-MAIL:

TELEFON:

Antonín Wegreckí

Antonin.Wegrecki@praha14.cz

281 005 232, 225 295 232

Praha 3. 3. 2020

Studie odtokových poměrů včetně návrhů možných protipovodňových opatření v povodí Rokytky

Vážený,

odbor správy majetku, ÚMČ P 14 v zastoupení vlastníka pozemků parc. č. 929/1, katastrální území Kyje a parc. č. 2640, katastrální území Hloubětín, které jsou ve svěřené správě nemovitostí městské části Praha 14, souhlasí s umístěním navrhovaných opatření na výše uvedených pozemcích za předpokladu splnění následujících podmínek:

- 1) Žadatel zajistí v dostatečném předstihu informování obyvatel v dané lokalitě;
- 2) Bude provedena koordinace s akcí městské části Praha 14, odbor investiční, komunikace a most z ul. Za Rokytkou do ul. Hodějovská;
- 3) Stavebník je povinen dodržet závazné podmínky stanovené jednotlivými dotčenými odbory Úřadu městské části Praha 14.

Toto vyjádření vlastníka se vydává pouze pro účel informování navrhovatele a dotčených odborů ÚMČ Praha 14, které nezakládá žádné majetkoprávní vztahy. Nedílnou součástí tohoto vyjádření jsou Návrhové části B.1.SO 07, B.1.SO 08, B.3.SO 07.1 a B.3.SO 08.1.

Upozornění: Vydané Usnesení č. 418/RMČ/2016 ze 40. jednání Rady městské části Praha 14 dne 18. 7. 2016 je stále v platnosti.

Za úřad městské části Praha 14

MĚSTSKÁ ČÁST PRAHA 14
ÚŘAD MĚSTSKÉ ČÁSTI
Odbor správy majetku

Václav Havránek
vedoucí odboru správy majetku

Příloha pro žadatele
PD č. 1

Na vědomí
OV, Ing. Věra Joudová, vedoucí odboru
OD, Ing. Dušan Suchý, vedoucí odboru
OŽP, Ing. Markéta Adámková, vedoucí odboru
OI, Petr Brych, vedoucí odboru

IDENTIFIKÁTOR DATOVÉ SCHRÁNKY MČ PRAHA 14: pmabtfa
ELEKTRONICKÁ PODATELNA ÚŘADU: podatelna@praha14.cz
INFORMAČNÍ KANCELÁŘ: informace@praha14.cz
TELEFON INFORMAČNÍ KANCELÁŘ: 225 295 270, 225 295 561

BANKOVNÍ SPOJENÍ: PPF banka, a. s.
ČÍSLO ÚČTU: 19-9800050998/6000



14. Městská část Praha 9

Městská část Praha 9 nesouhlasí.



Věc : Stanovisko

Městská část Praha 9 vydává

nesouhlasné stanovisko

k projektu „**Studie odtokových poměrů včetně návrhů možných protipovodňových opatření v povodí Rokytky**“. Předmětem studie je vyhodnocení odtokových poměrů a návrh opatření ke zlepšení povodňové ochrany sídel, obyvatel a jejich majetku, opatření ke zlepšení ekologického stavu vodních toků a zadržení vody v krajině.

Dotčené pozemky ve vlastnictví hl.m. Prahy, svěřená správa MČ Praha 9:

Parc.č. 3032, 3033, 3034, 3035, 3039/11, 3039/15, 3045/2, 3046/2, 3052/10, 3052/11, 3052/12, 3052/14, 3052/20, 3052/33, 3074, 3075/1, 3075/2, 3076/5, 3894/1, 3899/1 v k.ú. Libeň a parc.č. 2146/4 v k.ú. Vysočany.

Pořizovatelem studie je MHMP, zpracovatelem je VRD+Šindlar, zast. vedoucím společníkem Vodohospodářským rozvojem a výstavbou a.s. Projekt je spolufinancován Evropským fondem - Operační program životního prostředí.

MČ Praha 9 sděluje, že bere výše uvedený projekt na vědomí, a vítá Váš zájem řešení území koryta Rokytky z hlediska odtokových poměrů vedoucí ke zlepšení ekologického stavu vodních toků.

MČ Praha 9 si je vědoma složitosti problematiky také s ohledem na ochranu životního prostředí i osob a majetku.

Z hlediska ochrany přírody, krajiny a městské zeleně MČ Praha 9 sděluje, že nový návrh trasy koryta Rokytky v podobě meandrů není pro vymezené území vhodný. Meandry obecně povodňový průtok zpomalují a povolují rozliv do okolí, což se v hustě obydleném městském prostředí nehodí. Pro toto prostředí nejsou vhodná slepá ramena, tůňe, ani stěhování toku.

Předložené podklady uvádějí, že koryto je na stoletou vodu dimenzováno, kromě jezu. Jeho další technické úpravy dle MČ Praha 9 nejsou pro lokalitu žádoucí, protože v povodňovém plánu jsou stanovena opatření, která správce toku při velké vodě nezajišťuje nebo nestihne zajistit a velká voda se pak v území rozlije. Pro MČ Praha 9 je tedy výhodnější, když povodňová voda z jejího území odteče co nejdříve.

Z předložených podkladů se jeví, že by došlo k výrazné změně podoby celého území, které má dnes ustálenou průchodnost, využití, podobu intenzivní městské a rekreační zeleně. Opatření

by se dotkla ploch veřejné zeleně ve správě MČ P9, např. parku Podviní a jeho blízkého okolí, včetně cyklostezky a sportoviště.

Současná napřímená podoba toku není záležitostí umělého napřimování toku v minulosti, ale historicky koresponduje s mlýnem (Podvinný mlýn), a náhonem pro něj, který by navrhovanou změnou nenávratně zanikl.

Zároveň se na Vás obracíme se žádostí o poskytování průběžných informací, týkajících se výše uvedeného projektu, zejména konkrétních opatření na území MČ Prahy 9 v jednotlivých fázích projednávání projektu.

15. Pražská Plynárenská, a.s.

Pražská Plynárenská, a. s. předběžně souhlasí za podmínek.

Blízkosti nově navrhované trasy koryta vede plynovod (středotlak) a jsou regulační stanice plynu. Pro budoucí realizaci je nutná konzultace.

16. Správa železniční dopravní cesty, státní organizace

Správa železniční dopravní cesty předběžně souhlasí za podmínek.

SŽDC s předloženým projektem a navrhovanými opatřeními

předběžně s o u h l a s í

za předpokladu, že budou splněny následující podmínky:

1. **Přípravu a projektování navrhovaných opatření požadujeme nadále koordinovat a konzultovat se SŽDC.**
2. Stavba bude navržena tak, aby ani v budoucnu nedošlo k porušení její funkce vlivem provozu dráhy. Na případné stížnosti na negativní vlivy plynoucí z provozu železniční dopravy a souvisejících činností nebude brán zřetel.
3. **Navrhovanými opatřeními nesmí být ohrožena bezpečnost dráhy a drážní dopravy ani nesmí být narušena plynulost železničního provozu.**
4. Navržená opatření musí respektovat provoz dráhy a rozsah drážních zařízení. V důsledku opatření nesmí dojít ke ztížení, nebo zamezení přístupu a údržby objektů a zařízení v majetku SŽDC.
5. Navrhovaná opatření nesmí mít negativní důsledek na hydrologické poměry v okolí drážního tělesa (jako např. zvýšení spodní vody, hrozba zaplavení drážního tělesa, zvýšení erozního rizika aj.).
6. Veškeré vody musí být odváděny mimo drážní pozemky a mimo drážní odvodňovací zařízení.

7. **Požadujeme předložit k projednání další stupeň projektové dokumentace vypracované ve vztahu k dráze (DUR/DSP).** Do předložené dokumentace je nutné zahrnout veškeré stavby a činnosti v ochranném pásmu, resp. obvodu dráhy, a to i stavby na ohlášení nebo realizované podle § 103 zákona č. 183/2006 Sb. (stavební zákon). Náležitosti projektové dokumentace potřebné pro vydání souhrnného stanoviska, viz webové stránky OŘ Praha (www.szdc.cz → O nás → Organizační jednotky SZDC → Oblastní ředitelství Praha → Ochranné pásmo dráhy) – dokumentaci zašlete v elektronické podobě (poštou na CD, elektronicky na e-mail ePodatelnaORPHA@szdc.cz, příp. datovou schránkou uccchjm).

Předložená dokumentace musí obsahovat mj. soupis dotčených pozemků, záborový elaborát pozemků SZDC vč. zákresu záboru do katastrální mapy; situační výkres širších vztahů; podrobnou situaci v ochranném pásmu a obvodu dráhy M 1:1000 nebo 1:500 s vyznačením vzdálenosti stavby od osy koleje v místě největšího přiblížení, s vyznačením hranic a čísel pozemkových parcel; okótované příčné řezy kolmo k trati v místě největšího přiblížení stavby k trati vč. zakreslení osy krajní koleje, hranice pozemků SZDC; podpěr TV (trakčního vedení) a mezilehlého terénu, (z příčného řezu musí být patrné výškové poměry vzhledem k temenu kolejnice a vzdálenostní poměry vzhledem k ose koleje).

17. Státní statek hl. m. Prahy v „likvidaci“

Státní statek hl. m. Prahy v „likvidaci“ předběžně souhlasí.

18. Krajská správa a údržba silnic Středočeského kraje, příspěvková organizace

Předběžně souhlasí za podmínek.

SO 26 - Suchá nádrž Radošovice

Stavbou nebude ohroženo silniční těleso silnice č. II/101 nebo jeho součásti a příslušenství.

SO 28 – Revitalizace vodního toku

V rámci stavby bude v potřebném rozsahu opraven i propustek přes potok v obci Světlava na silnici č. III/1011.

Ing. Jiří Čapek – mostní technik KSÚS SK

19. Městský úřad Říčany, Osadní výbor Pacov

Vyjádření OV Pacov k „Vyhledávací studii retenčních kapacit ve spádovém území Říčany – G.1.Lokalita 1“ (podél potoku Rokytky) vypracovaném VRV, a.s. v srpnu 2015

Dle názoru občanů Pacova, který vychází z jejich znalosti historie předmětné lokality, by realizace zadržování vody dle výše uvedené studie možná trochu snížila přítok vody do Prahy při povodních, ale zhoršila by životní podmínky zde žijících obyvatel.

Ze studie vyplývá, že pro její vypracování nebyl proveden geologický průzkum a že také není známa historie zmíněné lokality. V lokalitě se nacházely do 70 let minulého století místními sedláky řádně sečené louky, které byly o 0,5 m až 2 m níže než je stávající povrch. Uprostřed luk byly vodoteče, které odváděly vodu do potoka Rokytky. Pokud nastala jarní, či

letní povodeň, vodu zachytil násyp staré silnice 101 (dnes ulice Stará). Část vody otekla, část se vsákla, část odpařila. Stávající povrch vznikl rozprostřením vykopané zeminy a jiných, také odpadních materiálů (stavební suť, panely, dráty, sudy, barvy, gumy, futra dveří apod.) dovezených a uložených sem při stavbě metra v Praze. Pokud by se měl tento přirozený stav navrátit, znamenalo by to všechen tento materiál odvést, což při jeho odhadovaném množství cca 100 000 m³ by bylo dosti neekonomické. Studií navrhované řešení by znamenalo, mj. také, obrovské množství odkopu a odvozu zeminy, materiálu a odpadů, a bylo by rovněž neekonomické.

Dále je třeba konstatovat, že realizace dle navrhované studie by značně zasáhla do soukromého vlastnictví obyvatel. Navrhovaná suchá hráz by, dle výpočtu z hodnot uvedených ve vzorovém příčném řezu, dosahovala šíře v její patě od 16 m při výšce 2 m a 33 m při výšce 5 m! Nejen, že by, mj. např., zabrala velkou část oplocené zahrady manželů Markových (v studii opomenuté ppč. 224/7 a 188/4) a část oplocené zahrady p. M.Lancingera (ppč. 158/2), ale přešla by, již zde výše zmíněnou, ulici Stará, která je pokračováním nové cyklostezky vedoucí od ul. Mozartova k mostku přes potok a slouží obyvatelům Pacova k jejich přístupu do vlastního města. Hráz by přístup znemožnila. Dále je třeba zmínit, že není pravdou, že stávající koryto potoka Rokytky je přímé, jak směrově, tak i výškově. Potok teče stále v původním, meandrujícím korytě, v různém podélném spádu a tím vytváří tůň. Zavážením odpadů z pražského metra došlo u potoka pouze ke zvýšení břehů. Ty by se však objevily i u nově navrhovaného meandrujícího toku, přestože to studie částečně řeší výkopem berm o šíři 3 m na obě strany od navrhovaného koryta. Odkop a odvoz materiálu z oblasti berm a navrhovaných tůní by se značně prodražil, protože by nemohl být, pro výše zmíněné nedostatky, použit ke stavbě hrází.

Na závěr je třeba konstatovat, že obyvatelé přilehlých rodinných domů s pomocí MÚ Říčany pečují o stav povrchu předmětné lokality. Kromě řádně vysekávaných luk, které slouží ke hrám dětem z blízké školky a občanům Říčan k procházkám, jsou zde remízky s listnatými a jehličnatými stromy a kolem potoka jsou keře sloužící jako úkryt srnkám, zajícům a bažantům. Toto vše by bylo, ve studii navrhovaným řešením, nenávratně ztraceno. Obyvatelé by se nedostali, díky hrázi, pěšky do města, někteří by přišli o část svých pozemků, děti ze školky by si neměli kde hrát, obyvatelé kde procházet a obyvatelé přilehlých domů by byli obtěžováni komáry z navrhovaných tůní. Proto nelze jinak, než řešení uvedené ve výše uvedené studii vypracované VRV, a.s., odmítnout.

Za OV Pacov vypracoval: Ing. Jiří Jiroušek

20. Městský úřad Říčany, Odbor životního prostředí

**VĚC: SOUHLAS S VYDÁNÍM ÚZEMNÍHO ROZHODNUTÍ PODLE USTANOVENÍ
§ 14 ODS. 2 ZÁKONA Č. 289/1995 SB, O LESÍCH A O ZMĚNĚ A DOPLNĚNÍ
NĚKTERÝCH ZÁKONŮ, VE ZNĚNÍ POZDĚJŠÍCH PŘEDPISŮ**

Z Á V A Z N Ě S T A N O V I S K O

Městský úřad v Říčanech-obecní úřad obce s rozšířenou působností, stanovený podle ust. § 2 odst. 1 zákona č. 314/2002 Sb., o stanovení obcí s pověřeným obecním úřadem a stanovení obcí s rozšířenou působností, ve znění pozdějších předpisů a ust. § 66 zákona č. 128/2000 Sb., o obcích (obecní zřízení), ve znění pozdějších předpisů, konkrétně odbor životního prostředí, jako orgán státní správy lesů věcně příslušný podle ust. § 48 odst. 2 písm. c) zákona č. 289/1995 Sb., o lesích a o změně a doplnění některých zákonů, ve znění pozdějších předpisů (dále jen lesní zákon) a jako místně příslušný podle ust. § 11 zákona č. 500/2004 Sb., správní řád, ve znění pozdějších předpisů (dále jen správní řád), na základě žádosti ze dne 28.11.2019 pod e.č. 420424/2019, kterou podala společnost Vodohospodářský rozvoj a výstavba a.s.; IČ: 47116901 se sídlem: Nábřežní ul. č. 4, 15000 Praha 5 podle ust. § 14 odst. 2 lesního zákona závazným stanoviskem uděluje

s o u h l a s

s vydáním územního rozhodnutí pro umístění stavby „**Studie odtokových poměrů včetně návrhů možných protipovodňových opatření v povodí Rokytky**“ (SO 24.3, SO 27.4, SO 27.5, SO 31c, SO 33d) na pozemcích dle projektu v obci Říčany v k.ú. Říčany u Prahy, v obci Tehov v k.ú. Tehov u Říčan, v obci Světlava v k.ú. Světlava u Říčan, v obci Tehovec v k.ú. Tehovec, v obci Všestary v k.ú. Všestary u Říčan a na pozemcích určených k plnění funkcí lesa p.č. 508/2, 574/1, 1810/1 a 1810/2 v obci Říčany v k.ú. Říčany u Prahy a vše ve vzdálenosti do 50 metrů od okraje pozemků určených k plnění funkcí lesa p.č. 1635/8, 1635/9, 508/1, 508/2, 574/1, 1810/1, 1810/2 v obci Říčany v k.ú. Říčany u Prahy a pozemků určených k plnění funkcí lesa p.č. 674, 437/1, 436/1 v obci Tehov v k.ú. Tehov u Říčan.

Souhlas se uděluje za těchto podmínek:

- ***Pozemek určený k plnění funkcí lesa nebude sloužit jako deponie zeminy z výkopových prací, skládky materiálů nebo jako skládka odpadu nebo k umístění provizorních staveb.***

- **Nedojde k poškození v nadzemní ani kořenové části okolního porostu; nepřípustné je i dočasné zahrnutíází stromů zeminou.**

Odůvodnění:

Městský úřad v Říčanech, odbor životního prostředí, jako věcně příslušný orgán státní správy lesů obdržel dne 28.11.2019 pod e.č. 420424/2019 žádost, kterou podala společnost Vodohospodářský rozvoj a výstavba a.s.; IČ: 47116901 se sídlem: Nábřeží ul. č. 4, 15000 Praha 5.

Žadatel předložil podklady připravené k žádosti o vydání souhlasu k vydání územního rozhodnutí o umístění stavby „**Studie odtokových poměrů včetně návrhů možných protipovodňových opatření v povodí Rokytky**“ (SO 24.3, SO 27.4, SO 27.5, SO 31c, SO 33d), z nichž je patrné, že realizace záměru je na pozemcích určených k plnění funkcí lesa a na pozemcích ve vzdálenosti do 50 metrů od okraje lesa.

Podle ust. § 14 odst. 2 lesního zákona „Dotýká-li se řízení podle zvláštních předpisů (např. stavební zákon) zájmů chráněných tímto zákonem (lesní zákon), rozhodne stavební úřad ... jen se souhlasem příslušného orgánu státní správy lesů, který může svůj souhlas vázat na splnění podmínek. Tohoto souhlasu je třeba i k dotčení pozemků do 50ti metrů od okraje lesa.“

Při posouzení předmětné stavby, na zájmy chráněné lesním zákonem bylo zjištěno, že předmětnou stavbou, při dodržení výše uvedených podmínek, stanovených tak, aby byl minimalizován dopad na životní prostředí a lesní ekosystém, nebude ovlivněno hospodaření v lese.

Souhlas vydávaný jako podklad pro rozhodnutí o umístění stavby nebo územní souhlas a dále pro rozhodnutí o povolení stavby, zařízení nebo terénních úprav anebo jejich ohlášení je závazným stanoviskem podle ust. § 149 odst. 1 zákona č. 500/2004 Sb., správního řádu, ve znění pozdějších předpisů a není samostatným rozhodnutím ve správním řízení, z tohoto důvodu se proti němu nelze odvolat.

Ing. Markéta Zelená, v.r.
oprávněná úřední osoba
referent na úseku státní správy lesů

„Otisk úředního razítka“

21. Agentura ochrany přírody a krajiny ČR

K Vámi zaslané návrhové části Studie odtokových poměrů včetně návrhů možných protipovodňových opatření v povodí Rokytky sděluji toto **předběžné, pracovní vyjádření**:

Celkové pojetí návrhů je v rámcovém souladu s námi podporovanými záměry vodohospodářské a ekologické rehabilitace povodí.

V dolní části toku Rokytky, v pražské zástavbě, jsou k revitalizaci navrhovány jenom dílčí úseky upraveného koryta. Doporučuji zvážit souvislé pokrytí úseků, degradovaných technickými úpravami.

V úsecích navrhovaných revitalizací koryta je dominantně uplatňován koncept relativně úzké stěhovavé vnitřní kynety. Domnívám se, že by bylo vhodné podrobněji vyhodnotit podmínky a potenciál jednotlivých dílčích úseků a tam, kde to bude vhodné, uplatnit i poněkud odlišná řešení, která by v daných úsecích mohla přinášet i větší revitalizační efekty (zejména více aktivního omočeného povrchu, více členitosti povrchu, více zadržované vody a větších hladinových ploch na jednotku délky koryta, resp. údolnice, za běžných průtokových

poměrů). Zejména by bylo vhodné v řadě úseků zvážit koncept výrazně širší kynety až přírodě blízkého, běžnými průtoky zavodněného dna koryta v celé jeho šíři. Vložená kyneta v navrhovaném pojetí se jeví jako relativně úzká, v celém korytě pak zůstává zbytečně mnoho půdorysné plochy berem, která k ekologickým funkcím vodního toku přispívá podstatně menší měrou, než plocha koryta, která je zavodněna běžnými průtoky.

Nepochybně ve všech konceptech řešení je vhodné dbát velké hloubkové členitosti koryta, vytvářené dnovými tůněmi.

Jako rizikové z hlediska zájmů ochrany přírody a krajiny se jeví návrhy suchých nádrží Koloděje (SO 14), Uhříněves (SO 19) a Kralovice (SO 20). Tyto objekty jsou navrhovány do poměrně přírodních, resp. přírodě blízkých částí údolí s významným rozsahem přirozených koryt vodních toků a výskyty zvláště chráněných druhů organismů. SN Uhříněves je umísťována do přírodní památky Obora u Uhříněvsi. Horní část zátopy SN Kralovice zasahuje koryto Rokytky, které náleží k přírodní rezervaci Mýto. V těchto SO skutečně připadá v úvahu jenom suchá nádrž bez zasahování do přírodních ploch zátopy, případně se zlepšujícími krajinářsko-revitalizačními opatření v zátopě, pokud taková budou vhodná. V každém jednotlivém případě by bylo nezbytné na základě aktuálního přírodovědeckého posouzení pečlivě zvažovat vhodné řešení. Na základě ichtyologického průzkumu pak posuzovat potřebnost migračně propustných řešení nádrží, resp. jejich objektů.

Jako kolizní z hlediska zájmů ochrany přírody a krajiny se jeví návrh VN Nedvězí. V celém rozsahu tohoto návrhu je koryto Rokytky součástí přírodní rezervace Mýto, koryto je přírodě blízké. Mimo jiné vzhledem k nevhodnosti z hlediska ochrany přírody a krajiny byl již v minulosti podobný záměr v tomtéž prostoru odmítnut (z naší strany nebylo podpořeno jeho dotování v rámci programů resortu životního prostředí). Domnívám se, že v daném prostoru by bylo možné uvažovat nanejvýš o výstavbě suché nádrže, pokud to bude shledáno účelným z hlediska PPO, a to s výminkami zmiňovanými výše.

S pozdravem

Tomáš Just

vedoucí oddělení péče o přírodu a krajinu

22. Magistrát hlavního města Prahy – Odbor ochrany prostředí

Požadujeme, aby ve výstupech projektu bylo rozlišeno, které navrhované opatření byly převzaty a které jsou výstupem Studie VRV a.s.

V sekci návrhových opatření jsou uvedeny projekty, které nevzešly jako návrhová opatření v rámci Studie, stejně tak jsou uvedeny v mapovém prohlížeči.

Domníváme se, že pracovat se zpracovanými projekty v rámci posuzování odtokových poměrů v povodí je správné, ale interpretace těchto již zpracovaných projektů, jakožto výstupů Studie je zavádějící a nesprávná. Celkový souhrn, přehled zpracovaných či plánovaných akcí v mapovém prohlížeči - jeho přínos hodnotíme kladně, bude vhodné mít přehled všech plánovaných, připravovaných akcí pohromadě, ovšem s rozlišením, které návrhy vzešly ze Studie.

Dále informujeme, že jsme nechali zpracovat projekt řešící revitalizaci koryta Rokytky a výstavbu tůní nad Počernickým rybníkem na pozemcích HMP, projekt Vám pošleme pro Vaši informaci.

Ing. Martina Buchtíková

specialistka vodních toků, projekty EU

23. Státní pozemkový úřad –

Státní pozemkový úřad předběžně souhlasí.



STÁTNÍ POZEMKOVÝ ÚŘAD
Sídlo: Husinecká 1024/11a, 130 00 Praha 3 - Žižkov, IČO: 01312774, DIČ: CZ 01312774
Odbor vodohospodářských staveb

Váš dopis zn.:
Ze dne: 26.11.2019
Naše značka: SPU 484386/2019
Spisová zn.:

Vyřizuje.: Ing. Jan Kasal
Tel.: 724 614 050
ID DS: z49per3
E-mail: j.kasal@spucr.cz

Datum: 28.02.2020

VRV a.s.
Ing. Martin Tomek
Nábřeží 4
150 56 Praha 5

VYJÁDRĚNÍ K PROJEKTU „STUDIE ODTOKOVÝCH POMĚRŮ VČETNĚ NÁVRHŮ MOŽNÝCH PROTIPOVODŇOVÝCH OPATŘENÍ V POVODÍ ROKYTKY“

Státní pozemkový úřad od Vás obdržel žádost o vyjádření k projektu: „Studie odtokových poměrů včetně návrhu možných protipovodňových opatření v povodí Rokytky“.

Předmětem studie je vyhodnocení odtokových poměrů a návrh opatření ke zlepšení povodňové ochrany sídel, obyvatel a jejich majetku, opatření ke zlepšení ekologického stavu vodních toků a zadržení vody v krajině. Zájmové území představuje povodí Rokytky. Toto povodí se nachází ve východní části kraje Hlavní město Praha a částečně zasahuje také do Středočeského kraje. Území je rovinné, typické velkým podílem zástavby a orné půdy a malým podílem lesů

V zájmovém území navrhovaných opatření u SO 09, SO 12, SO 13, SO 14, SO 23, SO 27 a SO 35 Vám sdělujeme, že se zde nacházejí stavby vodních děl – hlavní odvodňovací zařízení (dále jen „HOZ“), které jsou v majetku státu a v příslušnosti hospodařit SPÚ v souladu s § 56 odst. 6 zákona č. 254/2001 Sb., o vodách, ve znění pozdějších předpisů a § 4 odst. 2 zákona č. 503/2012 Sb., o Státním pozemkovém úřadu a o změně některých souvisejících zákonů, ve znění pozdějších předpisů. Jedná se o následující stavby vodních děl HOZ:

název HOZ	rok pořízení	ID majetku	otevřený [km]	zatrubněný [km]	ČHP
odpady K1	1968	2130000028-11201000	1,397	0	1-12-01-026
odpady K2	1968	2130000029-11201000	0,650	0	1-12-01-026
odpad K3	1962	2130000032-11201000	0,442	0	1-12-01-026
Odpad K4	1962	2130000033-11201000	0,402	0	1-12-01-026
Odpad T1	1972	2130000048-11201000	0	0,239	1-12-01-029
Odpad T2	1976	2130000049-11201000	0	0,376	1-12-01-029
Odpad K 2	1967	2130000141-11201000	0,150	0	1-12-01-029
Odpad K1	1976	2130000146-11201000	0,470	0	1-12-01-026
Odpady K3	1971	2130000068-11201000	0,284	0	1-12-01-029
Odpad K1	1968	2130000086-11201000	1,418	0	1-12-01-029
Odpady K1	1967	2130000137-11201000	1,218	0	1-12-01-026
Odpad K2	1967	2130000138-11201000	0,298	0	1-12-01-026
Odpad K 1	1976	2130000001-11201000	0,517	0	1-12-01-027

Dle nám dostupných podkladů se v zájmovém území mohou nacházet stavby vodních děl – podrobné odvodňovací zařízení. Dostupné podklady - údaje o POZ (investicích do půdy za účelem zlepšení půdní úrodnosti) jsou neaktualizovanými historickými daty, která pořídila Zemědělská vodohospodářská správa digitalizací analogových map 1 : 10 000. Vzhledem k tomu, že neexistuje evidence meliorací (odvodnění a závlah) a jejich

1 / 2

Státní pozemkový úřad | Husinecká 1024/11a | 130 00 Praha 3 - Žižkov | IČO: 01312774 | DIČ: CZ01312774 | www.spu.cz

následných změn (zrušení, rozšíření) od doby pořízení těchto dat (zákresy do map provedeny v 90. letech, jejich následná digitalizace proběhla přibližně v letech 2003-2007), nemusí proto tato data odpovídat skutečnému rozsahu meliorací na jednotlivých pozemcích. Údaje jsou k dispozici ke stažení na Portálu farmáře (<http://eaagri.cz/public/web/mze/farmar/LPIS/data-melioraci/>) ve formátu shp a jsou také zobrazeny v LPIS/Životní prostředí/Nitrátová směrnice/Uložení hnojiv – detail/Meliorace.

Situace výše uvedených staveb vodních děl HOZ přikládáme.

SPÚ, jako vlastník dotčených staveb vodních děl HOZ dle předložené studie souhlasí s provedením záměru stavby za následujících podmínek:

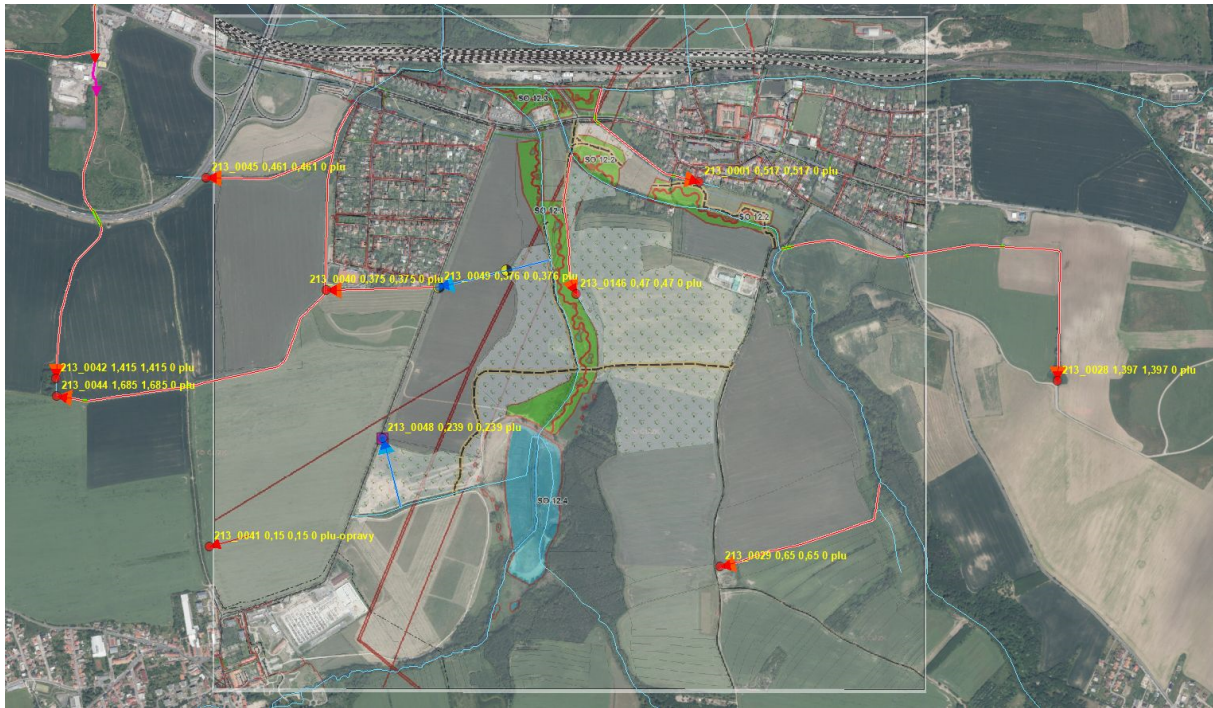
- V případě realizace záměru požadujeme předložit k vyjádření další stupeň projektové dokumentace, která bude obsahovat přesný popis dotčení výše uvedených či příp. jiných staveb vodních děl HOZ (tj. technické řešení vč. délek rušených úseků HOZ).

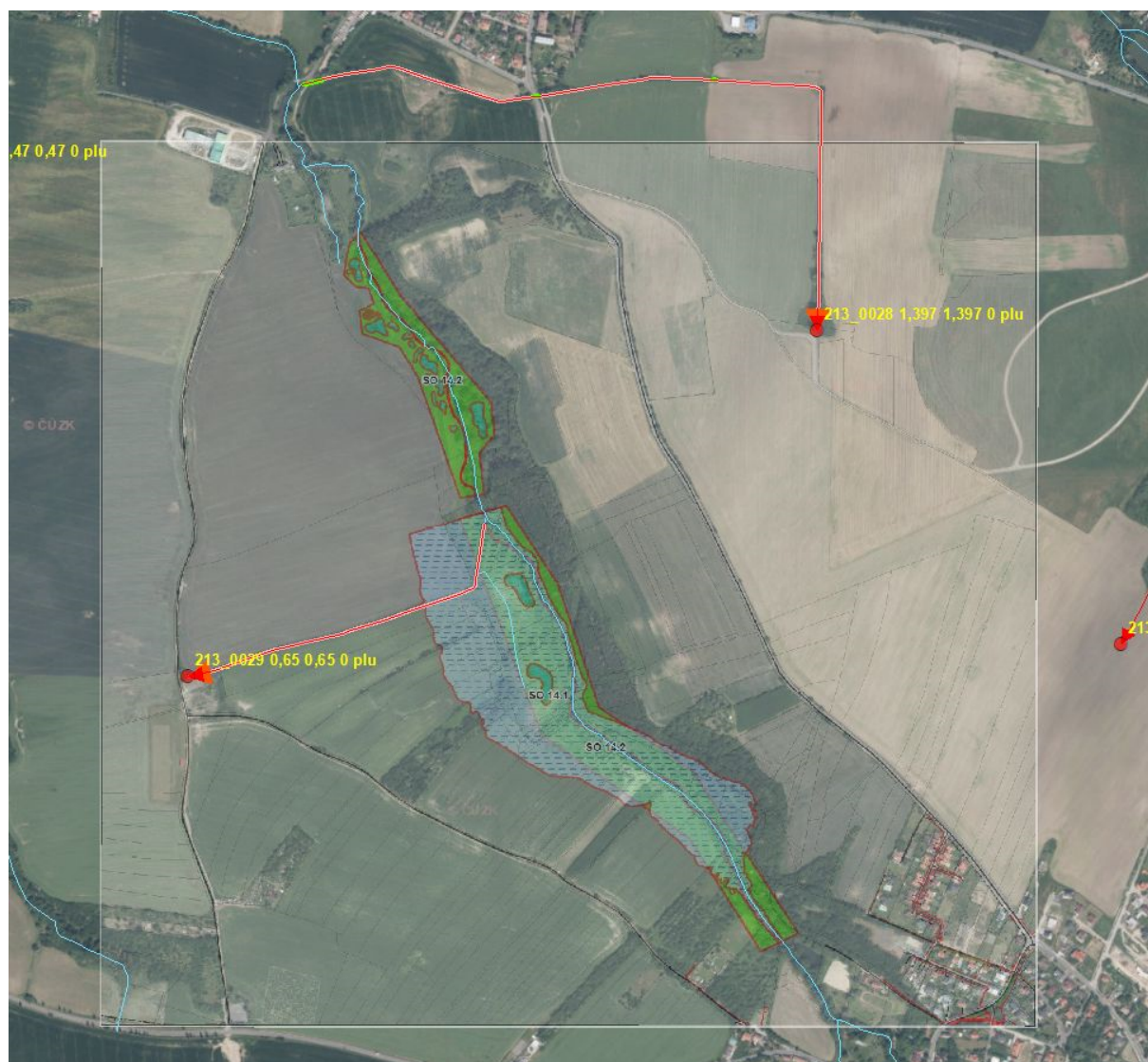
S pozdravem

Mgr. Petra Tomášková
Digitálně podepsal
Mgr. Petra Tomášková
Datum: 2020.03.03
10:12:50 +01'00'

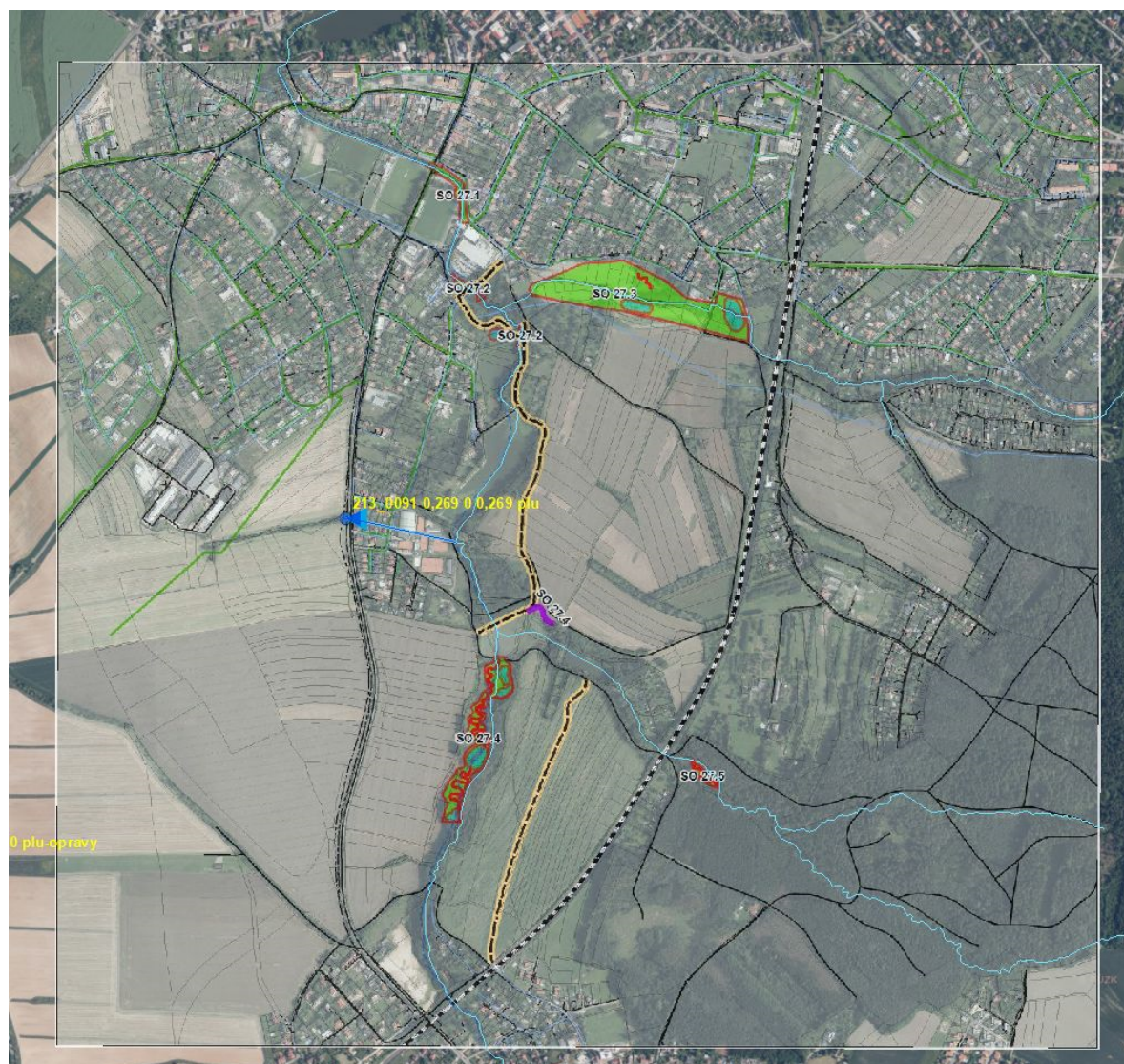
Mgr. Petra Tomášková
vedoucí oddělení VHS České Budějovice
Státního pozemkového úřadu

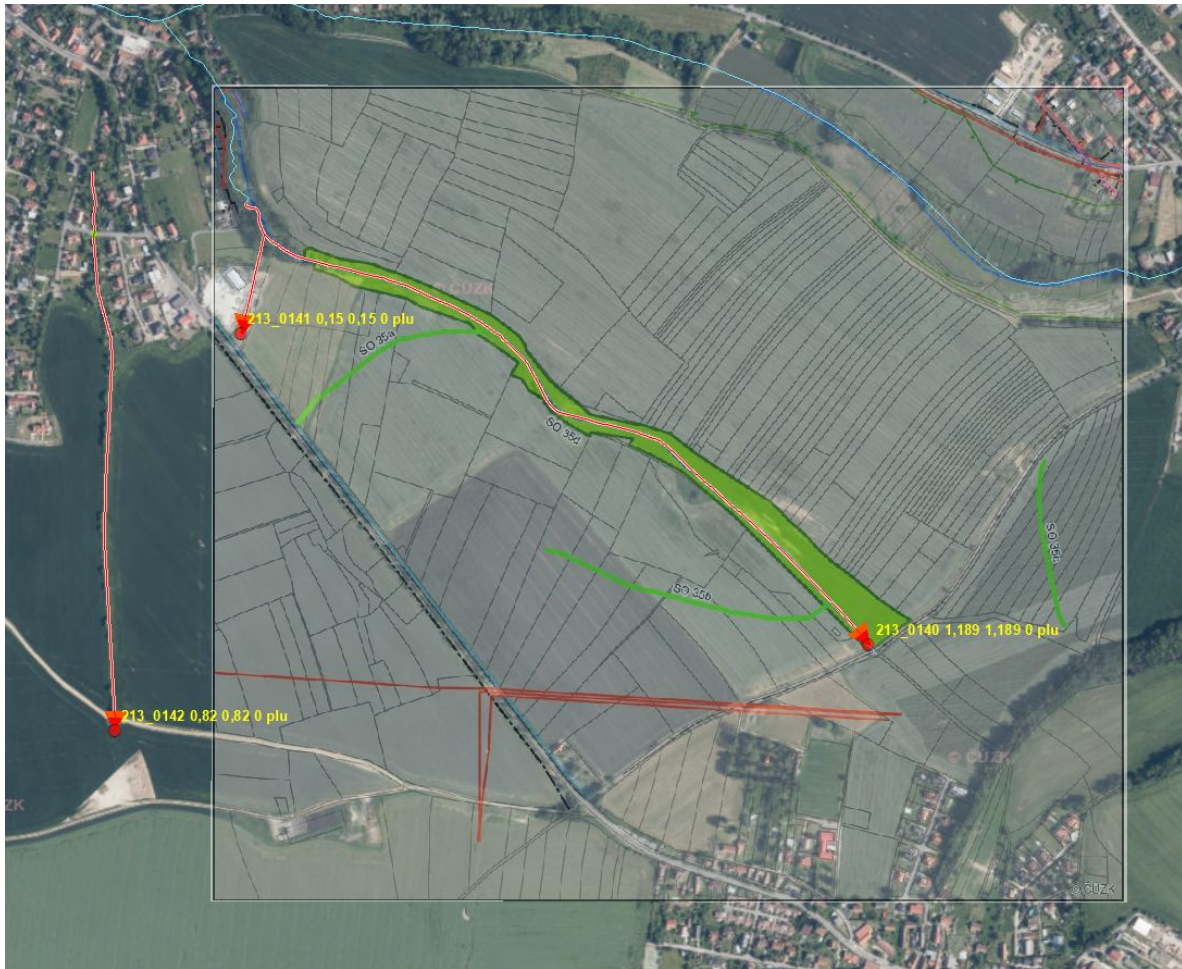












C.1.2.3 VYJÁDŘENÍ VLASTNÍKŮ DOTČENÝCH POZEMKŮ

Navrženými opatřeními (celkem 65 hlavních opatření) bylo dotčeno 1124 pozemků na katastrálním území Běchovice, Běchovice, Benice, Dolní Měcholupy, Dolní Počernice, Dubeč, Hloubětín, Horní Počernice, Hostavice, Koloděje, Kolovraty, Královice, Kyje, Libeň, Nedvězí u Říčan, Pacov u Říčan, Říčany u Prahy, Říčany-Radošovice, Světic u Říčan, Štěrboholy, Tehov u Říčan, Tehovec, Újezd nad Lesy, Voděrádky, Všestary u Říčan, Vysočany.

Z celkového počtu oslovených 1034 vlastníků se vyjádřilo ke studii 37% vlastníků (634).

Vyhodnocení stanovisek vlastníků je dále provedeno na následujícím grafu na obr. 1, kde je znázorněno rozložení stanovisek vlastníků, kteří se nevyjádřili, nesouhlasí, předběžně souhlasí či předběžně souhlasí s připomínkami. Pro pozemky s více vlastníky, kde jsme neobdrželi jednotné stanovisko, nebo stanovisko od všech vlastníků nebylo jednotné, bylo pro podrobnější rozlišení výsledného stanoviska daného pozemku zavedena kategorie nejednotné kladné stanovisko a nejednotné záporné stanovisko. Kategorie nejednotné kladné stanovisko byla zavedena na pozemky, kde byly splněny následující připomínky: předběžně souhlasí x předběžně souhlasí za podmínek x nevyjádřil se. Kategorie nejednotné záporné stanovisko byla zavedena na pozemky, kde byly splněny následující připomínky: nesouhlasí x nevyjádřil se. Souhrnné vyhodnocení je provedeno formou tabulkových a mapových příloh, jedná se o tabulku C.2.1 Tabulka dotčených vlastníků a C.3.1 Mapa majetkového vypořádání.



obr. 1 - Projednání dotčených pozemků, celkové rozložení stanovisek

C.1.2.4 VYJÁDŘENÍ UŽIVATELŮ ZEMĚDĚLSKÝCH POZEMKŮ

Dle požadavků na projektovou dokumentaci se toto vyhodnocení má provést pouze pro území, kde je nově navržen rozliv a dále protierozní opatření (např. zátapa suché nádrže, opatření pro podporu tlumivého rozlivu v nivě apod.). Takto dotčené půdní bloky jsou

v opatřeních v podobě opatření SO 09a, SO 09b, SO 09c, SO 09d, SO 09g, SO 09j, SO 13a, SO 13b, SO 13b, SO 14.2, SO 16.2, SO 16.3, SO 16.4, SO 16.5, SO 16.6, SO 22.1, SO 26.1, SO 26.2, SO 26.3, SO 27.3, SO 27.4, SO 30c, SO 31a, SO 31b, SO 31c, SO 31d, SO 31e, SO 31f, SO 32a, SO 33a, SO 33b, SO 33c, SO 33d, SO 34a, SO 34b, SO 34c, SO 34d, SO 35a, SO 35b, SO 35c, SO 35d. Uživatelé půdních bloků dotčených rozlivem u těchto opatření byli obesláni žádostí o vyjádření. Vyjádřili se pouze dva uživatelé. Výsledek obeslání je zobrazen v mapové příloze C.3.2.

1. Zemědělská obchodní společnost Šestajovice-Jirny, a.s.

Zemědělská obchodní společnost Šestajovice-Jirny, a.s. předběžně souhlasí.

2. Ing. Vladimír Gärtner

Ing. Vladimír Gärtner nesouhlasí.

C.1.3 SEZNAM TABULKOVÝCH A GRAFICKÝCH PŘÍLOH

Součástí vyhodnocení majetkoprávního vyhodnocení jsou následující tabulkové a grafické přílohy:

Tabulkové přílohy

- › C.2.1 - Tabulka dotčených vlastníků (s vyznačením souhlasu, nesouhlasu, souhlasu s podmínkou)
- › C.2.2 - Tabulka oslovených dotčených organizací

Grafické přílohy

- › C.3.1 - Mapa majetkového vypořádání (na podkladu katastrální mapy vyznačení závěrů jednotlivých vlastníků – souhlas, nesouhlas apod., s vyobrazením navrhovaných opatření)
- › C.3.2 - Mapa vyjádření souhlasu hospodařících zemědělců dle LPIS