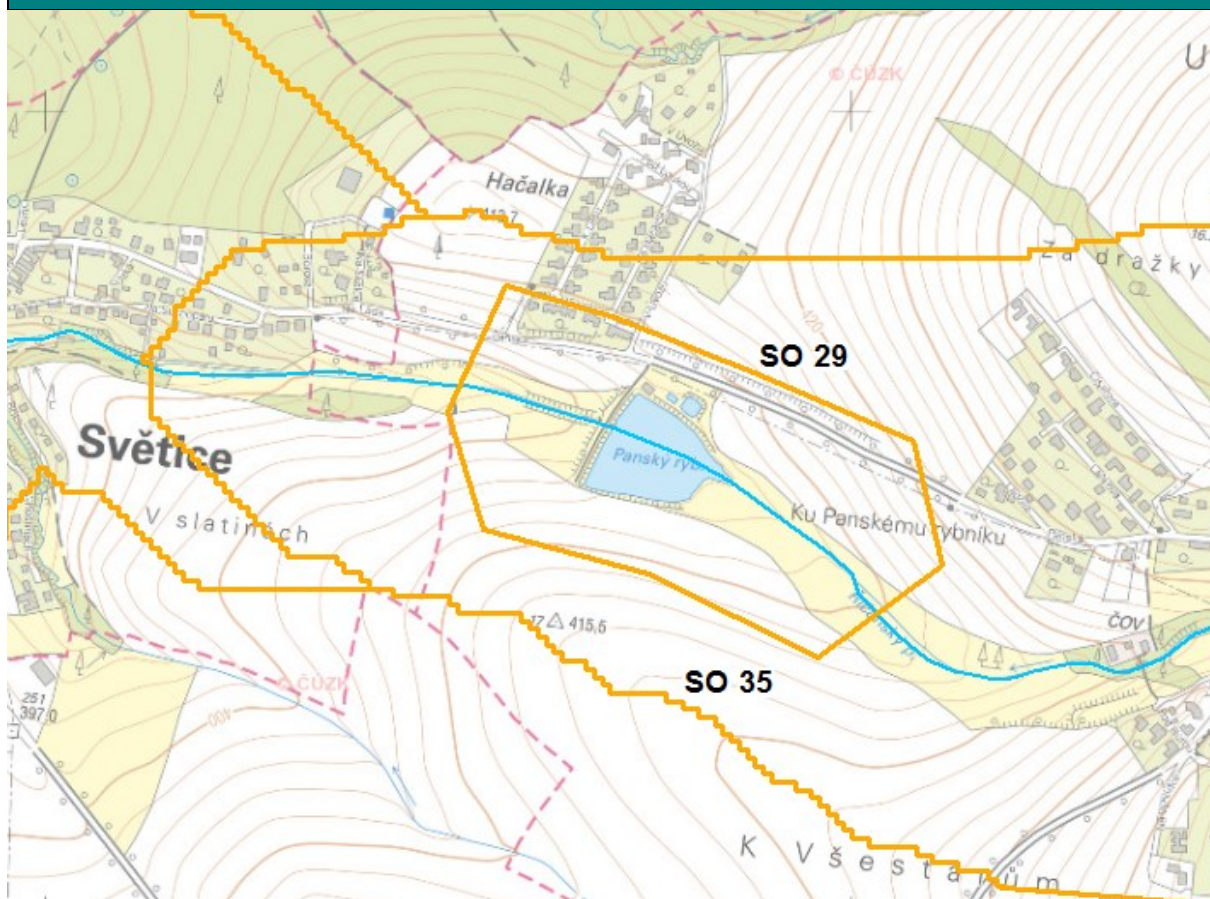


B – NÁVRHOVÁ ČÁST

B.1.SO 29 – ÚPRAVA VN

Světice



Obsah

B.1.1	Popis navrhovaného opatření	2
B.1.1.1	SO 29.1 Rekonstrukce vodní nádrže	2
B.1.1.2	SO 29.2 Opatření pro zadržení sedimentů – průtočné tůně	3
B.1.1.3	Územní střety	3
B.1.2	Přílohy	3

Zpracovatel: Společnost VRV + SINDLAR
Vodohospodářský rozvoj a výstavba a.s.
ŠINDLAR s.r.o.
Ing. Martin Tomek (tomek@vrv.cz)

B.1.1 POPIS NAVRHOVANÉHO OPATŘENÍ

Lokalita se nachází mezi komunikací spojující obce Světice a Tehov a zemědělskou plochou. Vodní nádrž leží na toku Říčanského potoka ř.km 20,315 – 20,480.

Návrh řeší rekonstrukci vodní nádrže Panského rybníka, zejména bezpečnostního přelivu a problémy při vyšších průtocích s nedostatečnou kapacitou vodní nádrže.

Správcem vodního toku je povodí Vltavy.

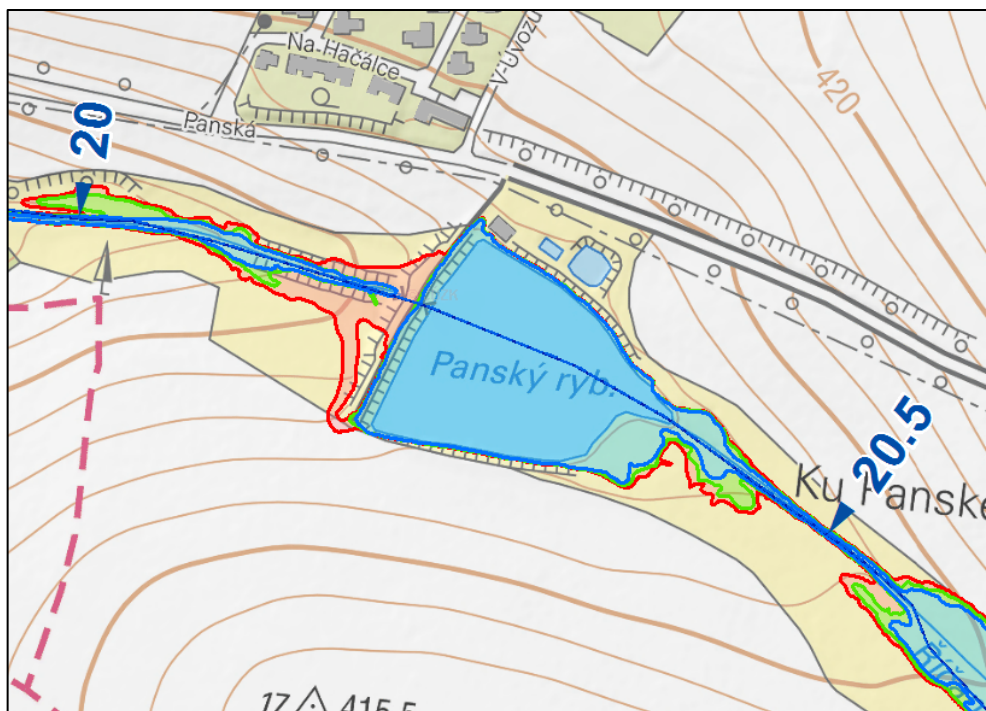


obr. 1 – Panského rybníka

B.1.1.1 SO 29.1 REKONSTRUKCE VODNÍ NÁDRŽE

Lokalita se nachází v ř. km 20,315 – 20,480 dle údajů Oboru ochrany prostředí hlavního města Prahy v k. ú. Tehov. Jedná se z části o zemědělskou krajinu, přes komunikaci v nedávné době vznikla zástavba rodinných domů Hačalka. Kolem vodního toku jsou dokola vzrostlé stromy a dále se rozkládá zemědělská krajina, která může ovlivňovat nepříznivý přísun živin do vodní nádrže. Prostor plánované úpravy tvoří pozemky zařazené jako vodní plochy.

Konstrukce bezpečnostního přelivu je nedostačující. Dalším problémem je levá část hráze, kde o průtoku 100 leté vody dochází k přelivu hráze a jejímu obtoku, které může vést k vymílání konstrukce tělesa hráze. Naším návrhem je zřízení opevněného sníženého místa v levém závázání hráze (nouzový bezpečnostní přeliv). Dále bude nutné částečně opevnit vzdušní stranu tělesa hráze pod tímto nouzovým bezpečnostním přelivem (skluz).



obr. 2 – Záplavové území Říčanského potoka – v levé části přetéká hráz při N100 průtoku

B.1.1.2 SO 29.2 OPATŘENÍ PRO ZADRŽENÍ SEDIMENTŮ – PRŮTOČNÉ TŮNĚ

Na základě požadavku obce Tehov na přítoku do Panského rybníka navrhujeme opatření pro zadržení sedimentů a předčištění přitékající vody. Jako nejvhodnější se jeví vybudování několika průtočných tůň. Tůně by měly mít mělkou litorální zónu, kde bude docházet k čištění vody za pomoci biologických procesů, ale i hlubší oblast, která pojme dostatečné množství sedimentů. Možná je i kombinace tůň o různých hloubkách, kdy výše položené tůně budou sloužit spíše pro sedimentaci unášených částic. Kdežto níže položené mělké tůně budou zajišťovat zlepšení jakosti vody. Při návrhu tůň je třeba umožnit přístup techniky pro případnou těžbu sedimentů.

V rámci požadavku obce Tehov bylo i odbahnění Panského rybníka. Takovéto opatření však nezvýší retenční kapacitu nádrže a nebude do studie zapracováno.

B.1.1.3 ÚZEMNÍ STŘETY

Územní střety byly hodnoceny na základě územně analytických podkladů. Navrhovaná opatření nejsou ve střetu s žádnou technickou infrastrukturou ani s prvky ÚSES. Zájmové území je zobrazeno v podrobné situaci (B.3.SO 29 - Podrobná situace navrhovaného opatření).

B.1.2 PŘÍLOHY

- Grafická část:
 - B.3.SO 29_1 - Podrobná situace navrhovaného opatření